

Haier

Руководство по эксплуатации

Foydalanish bo'yicha qo'llanma

Перед использованием устройства внимательно прочтите это руководство по эксплуатации и сохраните его для дальнейшего использования.

Uskunani qo'llashdan oldin ushbu foydalanish bo'yicha qo'llanmani e'tibor berib o'qib chiqing va keyinchalik ishlatish uchun uni saqlab qo'ying



Автоматическая
барabanная
стиральная машина

Automat barabanli
kir yuvish mashinasi

HW60-1011N
HW60-1211N

БЛАГОДАРИМ ВАС ЗА ПОКУПКУ ИЗДЕЛИЯ HAIER

Перед эксплуатацией данного прибора следует тщательно изучить инструкцию. В ней содержится важная информация, которая поможет вам добиться наилучшей производительности прибора, обеспечить надежную и правильную установку, эксплуатацию и обслуживание.

Храните данное руководство в удобном месте для использования в дальнейшем, чтобы обеспечить безопасную и правильную эксплуатацию прибора.

При продаже, передаче или оставлении прибора при переезде просим вас передать данное руководство новому владельцу, чтобы он ознакомился с прибором и техникой безопасности.

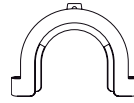
ПРИНАДЛЕЖНОСТИ

Сверьте наличие принадлежностей и брошюр с данным списком:

1 Руководство пользователя



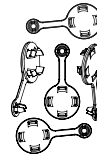
1 Скоба сливного шланга



1 Нижняя крышка



5 Заглушек



1 Заливной шланг



Производитель оставляет за собой право вносить изменения в конструкцию и комплектацию изделия без дополнительного уведомления.

СОДЕРЖАНИЕ

ПРЕДОСТЕРЕЖЕНИЯ.....	4
ПЕРЕД ПЕРВЫМ ВКЛЮЧЕНИЕМ ПРИБОРА	6
ФУНКЦИИ	9
ТЕХНИЧЕСКОЕ ОБСЛУЖИВАНИЕ	17
УСТРАНЕНИЕ НЕИСПРАВНОСТЕЙ.....	20
ОСНОВНЫЕ ТЕХНИЧЕСКИЕ ХАРАКТЕРИСТИКИ.....	21
ОБСЛУЖИВАНИЕ ПОСЛЕ ПРОДАЖИ	24

УСЛОВНЫЕ ОБОЗНАЧЕНИЯ



Да



Нет



На выбор



Внимание!



Внимание!

УТИЛИЗАЦИЯ



Этот символ на изделии, принадлежностях или материалах означает, что после окончания срока службы изделие или его электронные компоненты должны быть утилизированы отдельно от бытовых отходов.

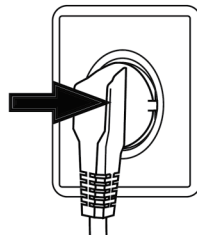
Чтобы предотвратить возможное негативное воздействие на окружающую среду или здоровье людей, которое может быть вызвано неправильной утилизацией, отделите данные изделия от других видов отходов и переработайте их.

Бытовые пользователи должны связаться с магазином, в котором было приобретено изделие, или с местным органам власти для получения информации об утилизации данного изделия.

Коммерческие пользователи должны связаться с поставщиком и проверить условия приобретения изделия. Данный продукт и его электронные компоненты не должны быть отделены от других промышленных отходов.

ПЕРЕД ПЕРВЫМ ВКЛЮЧЕНИЕМ ПРИБОРА

Допускается использование прибора детьми, начиная с 8 лет и старше, и лицами с ограниченными физическими, сенсорными или умственными способностями, без опыта и достаточных знаний, если они находятся под присмотром или получили инструкции по безопасному использованию данного прибора и осознают потенциальную опасность. Не позволяйте детям играть с прибором. Очистка и техническое обслуживание прибора не должно производиться детьми без присмотра. Дети до трех лет к прибору могут допускаться только под присмотром.



ВЫПОЛНИТЕ СЛЕДУЮЩЕЕ

- ✓ Убедитесь, что транспортные болты извлечены.
- ✓ В качестве источника питания следует использовать отдельную заземленную розетку.
- ✓ Убедитесь, что доступ к вилке шнура питания не затруднен.
- ✓ Отсоединяя шнур питания от розетки, берите его за вилку, а не за сам шнур.
- ✓ Убедитесь, что предохранители в цепи рассчитаны на силу тока в 15 А.
- ✓ Избегайте воздействия на прибор источников тепла и прямых солнечных лучей, чтобы предотвратить износ пластиковых и резиновых компонентов.
- ✓ Убедитесь, что шнур питания не зажат под стиральной машиной, избегайте его повреждения.
- ✓ Убедитесь, в надежности штуцеров и разъемов шлангов, и отсутствии утечки воды. Если шланги подсоединены неплотно или при наличии утечки воды следует перекрыть подачу воды и повторно подсоединить шланги. Не эксплуатируйте машину до тех пор, пока шланги не будут подсоединены надежным образом.

ЗАПРЕЩЕНО ВЫПОЛНЯТЬ

- x Не прикасайтесь к машине мокрыми ногами или руками, не эксплуатируйте прибор, если вы разуты.
- x Не используйте горячее моющее средство или сухое чистящее средство.
- x Не используйте какие-либо огнеопасные аэрозоли возле прибора.
- x Не извлекайте и не вставляйте в розетку вилку шнура питания, если в помещении присутствует горючий газ.
- x Не позволяйте детям или недееспособным людям играть с прибором или упаковочными материалами.
- x Не размещайте прибор вне помещения в сыром месте или там, где на него может попасть вода, например, под или возле мойки. В случае попадания на машину воды, дайте ей высохнуть естественным путем.
- x Не размещайте стиральную машину на ковре, а также близко к стене или предмету мебели.

ПРЕДОСТЕРЕЖЕНИЯ

ПРИ ПОВСЕДНЕВНОЙ ЭКСПЛУАТАЦИИ ПРИБОРА

НЕОБХОДИМО ВЫПОЛНИТЬ

- √ Застегивайте все молнии и закрепляйте свободные нитки, чтобы предотвратить запутывание предметов одежды. Кладите небольшие предметы одежды в сетчатую сумку или наволочку.
- √ Выключайте машину после завершения каждой программы стирки, а также отключайте ее от розетки в целях безопасности и экономии электроэнергии, а так же перекрывайте воду. Вытирайте насухо нижнюю часть люка для загрузки белья и уплотнителя люка.
- √ Когда машина не используется, держите дверцу люка слегка приоткрытой, чтобы предотвратить образование неприятных запахов.
- √ В случае повреждения шнура питания его замену должен выполнять производитель, представитель его сервисной службы или другие лица с соответствующей квалификацией.

ЗАПРЕЩЕНО ВЫПОЛНЯТЬ

- x Не трогайте люк стиральной машины во время стирки, так как он сильно нагревается.
- x Не ставьте на прибор тяжелые предметы или источники тепла, или влаги.
- x Не стирайте изделия из пенистой резины или губчатых материалов при высокой температуре.
- x Не открывайте лоток для моющих средств во время стирки.
- x Не открывайте люк для загрузки белья с силой. Дверца люка оснащена самозапирающимся механизмом и откроется вскоре после завершения цикла стирки.
- x Не открывайте дверцу стиральной машины, если уровень воды выше люка.
- x Не накрывайте стиральную машину пластиковым чехлом, чтобы предотвратить образование сырости под ним.

Инструкции по безопасности

- ⚠ Для экономии электроэнергии, воды, моющего средства и времени используйте рекомендуемое максимальное количество нагрузки
- ⚠ Не превышайте количество моющего средства, указанного в инструкции производителя
- ⚠ Eco-Val- специальная система, которая предотвращает попадание моющего средства в окружающую среду из барабана.
- ⚠ Режим «Prewash» (предварительная стирка) предназначен только для очень загрязненного белья. Для экономии моющего средства, времени, воды и электроэнергии, выберите обычный режим стирки вместе режима «Предварительная стирка».
- ⚠ Выберите соответствующую температуру стирки. Современные моющие средства могут при температуре ниже 60°C с достижением хорошего результата для очень загрязненного белья.

ПЕРЕД ИСПОЛЬЗОВАНИЕМ СТИРАЛЬНОЙ МАШИНЫ

ОПИСАНИЕ

Схема ниже может незначительно отличаться от внешнего вида приобретенной вами стиральной машины.

Панель управления

Кнопка старт/пауза

Ручка дверцы

Верхняя панель

Дверца стиральной машины

Лоток для моющего средства

Крышка фильтра



Сливной шланг

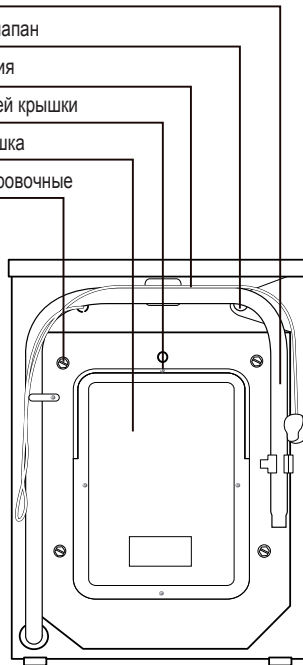
Заливной клапан

Шнур питания

Винты задней крышки

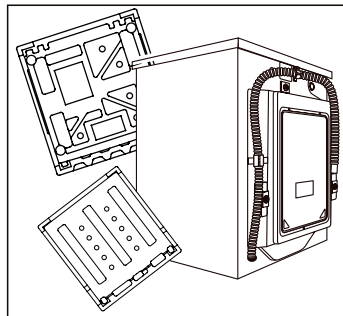
Задняя крышка

Транспортировочные болты



ПОДГОТОВКА СТИРАЛЬНОЙ МАШИНЫ

Чтобы предотвратить неустойчивость машины, снимите с нее все упаковочные материалы, включая пенопластовое основание. При вскрытии упаковки возможно наличие капель воды на пластиковом пакете и дверце машины. Это нормальное явление, происходящее в результате гидравлических испытаний на заводе.



ПЕРЕД ИСПОЛЬЗОВАНИЕМ СТИРАЛЬНОЙ МАШИНЫ

УСТАНОВКА

Предостережение: Стиральная машина очень тяжелая. Для ее перемещения используйте не меньше двух человек.

УСТАНОВКА НИЖНЕЙ КРЫШКИ (при наличии)

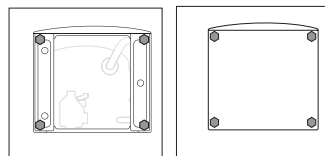
При открытии упаковки из усадочной пленки вытащите пластиковую крышку. Она используется для уменьшения шума.

1. Положите машинку на бок, отвинтите четыре ножки

3. Установите крышку.

Затем закрутите ножки обратно через крышку и четыре отверстия.

Поднимите стиральную машину.

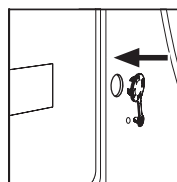
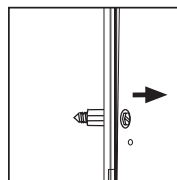


ДЕМОНТАЖ ТРАНСПОРТИРОВОЧНЫХ БОЛТОВ

Транспортировочные болты предназначены для закрепления antivибрационных компонентов внутри стиральной машины во время транспортировки.

✓ Отверните четыре болта на задней панели, и извлеките пластмассовые стабилизаторы, находящиеся внутри машины.

✓ Установите в оставшиеся отверстия заглушки, входящие в комплект



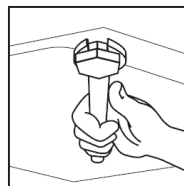
Примечание:



Держите транспортировочные болты и пластмассовые стабилизаторы в надежном месте для дальнейшего использования.

РЕГУЛИРОВКА СТИРАЛЬНОЙ МАШИНЫ

Под нижней частью стиральной машины находятся регулируемые ножки. Перед эксплуатацией прибора их следует отрегулировать таким образом, чтобы машина была выровнена. Это сведет к минимуму вибрацию и, следовательно, шум во время эксплуатации машины. Это также уменьшит износ. Для выравнивания машины мы рекомендуем использовать спиртовой уровень. Пол должен быть ровным и устойчивым.



ПЕРЕД ИСПОЛЬЗОВАНИЕМ СТИРАЛЬНОЙ МАШИНЫ

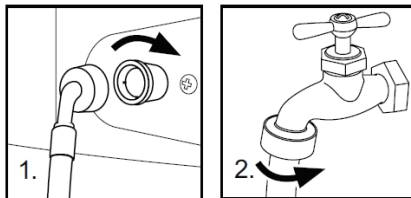
ВПУСКНОЙ ШЛАНГ

✓ Подсоедините гайку на заливном шланге к заливному клапану на машине.

✓ Подсоедините шланг к крану холодной воды.



Для подключения стиральной машины к водопроводу следует использовать новые шланги, старые шланги повторно использовать недопустимо.



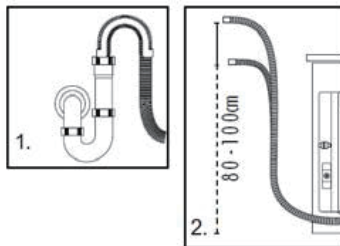
СЛИВНОЙ ШЛАНГ

✓ Зафиксируйте сливной шланг при помощи специальной скобы, чтобы предотвратить вытекание воды. Не используйте удлинители для сливного шланга, при необходимости использования более длинного шланга обратитесь к техническому специалисту.

✓ Сливное отверстие должно располагаться на высоте 80-100 см. Зафиксируйте сливной шланг при помощи защелки на задней стороне машины, чтобы предотвратить его отсоединение.



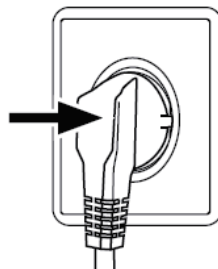
Сливной шланг нельзя погружать в воду, его следует надежно закрепить и следить за отсутствием утечек. Если сливной шланг лежит на земле или высота трубы для слива составляет менее 80 см, вода из стиральной машины во время наполнения будет непрерывно сливаться (самостоятельный слив).



ПОДКЛЮЧЕНИЕ К ИСТОЧНИКУ ПИТАНИЯ

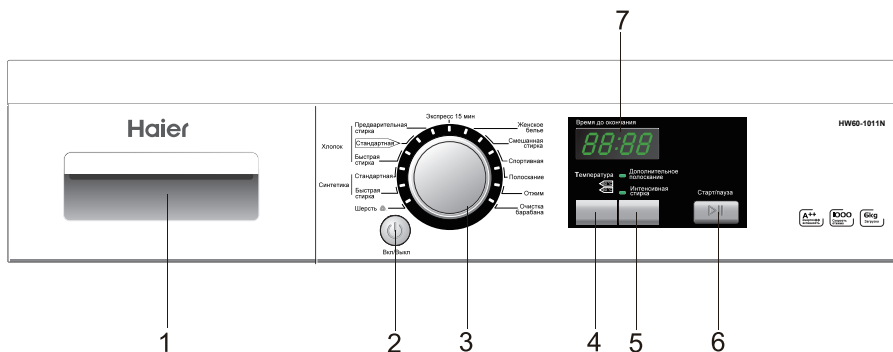
Перед подключением к источнику питания, проверьте, что:

- ✓ Розетка рассчитана на максимальную мощность стиральной машины (В целях безопасности, предохранители в цепи питания должны быть рассчитаны не менее чем на 15 А).
- ✓ Напряжение должно соответствовать требованиям.
- ✓ Электрическая розетка должна подходить по размеру к вилке стиральной машины.
- ✓ Подключайте машину к заземленной розетке.



ФУНКЦИИ

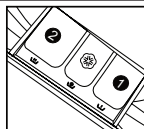
ПАНЕЛЬ УПРАВЛЕНИЯ




- | | |
|--|---|
| 1. Лоток моющих средств | 5. Кнопка дополнительного полоскания/интенсивной стирки |
| 2. Кнопка «Питание» | 6. Кнопка Старт/пауза |
| 3. Ручка выбора программ | 7. Дисплей |
| 4. Кнопка управления температурой воды | |

ФУНКЦИИ УПРАВЛЕНИЯ

п/п	Функции	Описание
1	Лоток для моющего средства	Откройте лоток, внутри которого присутствуют три отделения: 1: Отделение моющего средства для предварительной стирки 2: Отделение моющего средства 3: Отделение умягчителя ткани, кондиционера, отдушки. Рекомендации относительно типа моющих средств, подходящих для различных температур стирки, пожалуйста, смотрите в информации производителя к моющему средству.
2	Кнопка «Питание»	Нажмите эту кнопку, чтобы включить стиральную машину. Нажмите повторно, чтобы отключить стиральную машину. Для отключения стиральной машины в течение 2 сек. удерживайте кнопку, так как кнопки чувствительны к прикосновению.
3	Ручка выбора программ	Поворачивая переключатель по часовой стрелке / против часовой стрелки, можно выбрать нужную программу. Доступно 13 программ. После выбора программы загорается соответствующий индикатор.
4	Кнопка управлением температуры воды	Чтобы выбрать требуемую температуру стирки, нажмите эту кнопку. Выбирайте температуру стирки в зависимости от типа белья. Примечание: Если индикаторная лампочка не загорится, это значит, что режим стирки без нагрева воды.
5	Кнопка дополнительного полоскания	Чтобы запустить дополнительное полоскание, нажмите эту кнопку. Для выбора одного цикла дополнительного полоскания нажмите кнопку один раз. После завершения цикла дополнительного полоскания индикатор погаснет и сообщения на дисплее исчезнут.

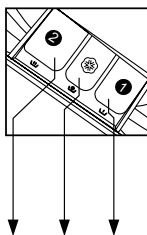


Вы можете выбрать эту функцию при использовании программ 1-9.

п/п	Функции	Описание
	Кнопка интенсивной стирки	Если белье сильно загрязнено, перед запуском программы нажмите эту кнопку. При нажатии этой кнопки время стирки увеличивается и загорится индикатор.
6	Кнопка старт/пауза	Когда стиральная машина подключена к источнику питания и выбрана нужная программа, слегка нажмите эту кнопку, чтобы начать стирку. Во время цикла стирки вы можете остановить работу машины, нажав на кнопку еще раз, после чего цифры на дисплее начнут мигать. Для возобновления стирки нажмите эту кнопку еще раз. Для отмены программы во время цикла стирки, нажмите на кнопку, когда цифры на дисплее начнут мигать, нажмите Кнопку «Питание» и программа будет отменена.
7	Дисплей	<p data-bbox="352 383 995 438">Здесь отображается информация об оставшемся времени стирки и сообщения об ошибках.</p> <div data-bbox="352 454 403 502" style="display: inline-block; vertical-align: middle;">  </div> <p data-bbox="420 454 995 582">После включения питания дисплей включится и значение оставшегося времени стирки уменьшится. Так как давление воды и температура могут различаться, оставшееся время стирки может быть отрегулировано соответствующим образом. Если во время отжима белье распределяется в барабане неравномерно, время стирки также может быть увеличено.</p>

ФУНКЦИИ

РЕЖИМЫ ПРОГРАММ



1. Отделение моющего средства для предварительной стирки
2. Отделение для моющего средства
3. Отделение для умягчителя

Программа	Макс. температура	Заданное значение	2	3	1	Тип ткани	Заданная скорость отжима	
Синтетика	Шерсть	40°C	--°C	✓	⊙	✗	Шерстяные ткани	600 об/мин
	Быстрая стирка	40°C	--°C	✓	⊙	✗	Синтетика	800 об/мин
	Стандартная	60°C	40°C	✓	⊙	✗	Хлопковые ткани	800 об/мин
Хлопок	Быстрая стирка	40°C	40°C	✓	⊙	✗	Хлопок	800 об/мин
	Стандартная	90°C	60°C	✓	⊙	✗	Хлопковые ткани	1200 об/мин/ 1000 об/мин
	Предварительная стирка	90°C	60°C	✓	⊙	✓	Сильные загрязнения	1200 об/мин/ 1000 об/мин
	Экспресс-стирка, 15 минут	40°C	20°C	✓	⊙	✗	Сильное загрязнение	800 об/мин
	Деликатная стирка	90°C	60°C	✓	⊙	✗	Хлопковые ткани	800 об/мин
	Смешанная	60°C	60°C	✓	⊙	✗	Хлопок или синтетика	1200 об/мин/ 1000 об/мин
	Спорт	60°C	60°C	✓	⊙	✗	Спортивная одежда	1200 об/мин/ 1000 об/мин
	Полоскание	/	--°C	✗	⊙	✗	/	800 об/мин
	Отжим	/	--°C	✗	✗	✗	/	1200 об/мин/ 1000 об/мин
	Очистка барабана	90°C	90°C	✓	✗	✗	Очищает устройство при первом использовании	400 об/мин
			✓ да	⊙ на выбор	✗ нет			

ТАБЛИЦА ПОТРЕБЛЕНИЯ

Программа	Температура	Макс. загрузка	Потребление энергии	Потребление воды	Продолжительность стирки HW60-1211N HW60-1011N	Эффективность отжима HW60-1211N HW60-1011N
		HW60-1211N HW60-1011N	HW60-1211N HW60-1011N	HW60-1211N HW60-1011N		
Синтетика	40°C	3 кг	/	/	1:20 ч	49%
Стандарт	40°C*	3 кг	0.473/0.539 кВтч	30.1/38.4 л	2:38ч	53%/59%
	60°C*	3 кг	0.698/0.742 кВтч	33.1/37.6 л	2:58 ч	53%/59%
	60°C*	6 кг	0.688/0.726 кВтч	49.3/46.6 л	2:58 ч	53%/59%

ⓘ Стандартные программы для хлопка 60°C и 40°C подходят для стирки среднезагрязненных хлопковых вещей и являются наиболее эффективными в отношении комбинирования энергопотребления и расхода воды во время стирки хлопка; Фактическая температура воды может отличаться от указанной температуры цикла.

* Маркировка энергоэффективности: Настройки программы:

1. "Хлопок +40°C+Интенсивная стирка";
2. "Хлопок +60°C+Интенсивная стирка".

Выберите наилучшее моющее средство

	Универсальное	Для цветных вещей	Для деликатных тканей	Специальное	Умягчитель
Хлопок	L/P	L/P	-	-	O
Синтетика	L/P	L/P	L	-	O
Смешанные ткани	L/P	L/P	-	-	O
Шерсть	-	-	-	L	O
Спорт	-	-	-	L	O
Экспресс стирка, 15 минут	L	L	-	-	O
Быстрая стирка	L/P	L/P	L	-	O
Гигиенич.	L/P	L/P	L	-	O

	Моющее средство	Диапазон температур в °C
L	Жидкое	Холодная вода - 60
P	Порошок	40 - 90
O	Любое	- - -
-	Без средств	- - -

При использовании жидкого моющего средства не рекомендуется использование функции отложенного запуска. Чтобы узнать, какое количество моющего средства см. информацию от производителя на упаковке моющего средства!

ФУНКЦИИ

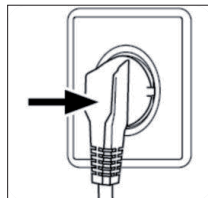
МЕТОДЫ СТИРКИ



Эта стиральная машина предназначена только для бытовой стирки. Если машина используется для коммерческих целей, это приводит к аннулированию гарантии. Запрещается использовать машину для целей, отличных от тех, для которых она предназначена. Необходимо следовать инструкциям, приведенным на этикетке для каждого предмета одежды, а также стирать только те предметы одежды, которые предназначены для стирки в машине.

ИСТОЧНИК ПИТАНИЯ

Подключить стиральную машину к источнику питания (220 В – 240 В~/50 Гц).

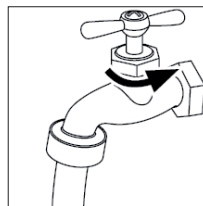


ПОДКЛЮЧЕНИЕ ВОДЫ

Открыть кран. Вода должна быть чистой и прозрачной.



Перед использованием проверьте наличие утечек в соединениях между краном и заливным шлангом, открыв кран.



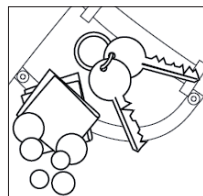
ПОДГОТОВКА БЕЛЬЯ

- Отсортировать одежду в зависимости от состава тканей (хлопок, синтетика, шерсть или шелк), а также по степени загрязнения.
- Отделить белое белье от цветного. Постирать цветное белье сначала вручную, чтобы определить, не будет ли оно обесцвечиваться.
- Опустошить карманы (заколки, монеты, ключи и т.д.) и снять более тяжелые декоративные предметы (броши).



Внимание: маленькие предметы (например, пуговицы и т.д.) могут привести к необходимости ремонта за счет пользователя, и могут повредить машину.

- Предметы одежды с необработанными краями, нижнее белье, тонкие трикотажные ткани, например, тонкие занавески, необходимо поместить в мешок для стирки (лучше не стирать их в стиральной машине).
- Закрывать молнии и крючки, убедиться, что пуговицы прочно пришиты, и поместить небольшие предметы, такие как носки, пояса, бюстгалтеры и т.д. в мешок для стирки.
- Развернуть большие предметы из ткани, такие как простыни, покрывала и т.д.
- Вывернуть футболки наизнанку.

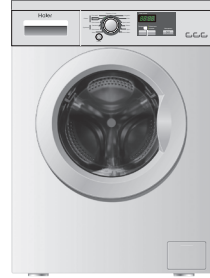


ЗАГРУЗКА МАШИНЫ

Открыть дверцу стиральной машины, загрузить белье предмет за предметом. Плотно закрыть дверцу.

При первом использовании стиральной машины дать прибору проработать на одной программе без загрузки, чтобы избежать загрязнения белья маслом или грязной водой из стиральной машины. Перед стиркой необходимо запустить машину без белья, но с добавлением моющего средства на программе 60°C.

Не перегружайте стиральную машину.



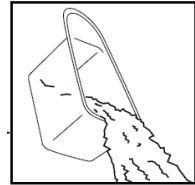
ВЫБОР МОЮЩЕГО СРЕДСТВА

Эффективность и производительность стирки определяются качеством используемого моющего средства. Специальное средство без образования пены дает хорошие результаты при стирке. Следует использовать специальные моющие средства для синтетики и шерстяных вещей. Запрещается использовать сухие чистящие средства, такие как трихлорэтилен и аналогичные вещества.



Запрещается добавлять больше моющего средства, чем это нужно; в противном случае это может привести к одной из следующих ситуаций и повреждению стиральной машины, которое отразится на сроке службы машины.

1. Из-за избыточного пенообразования время полоскания будет больше обычного.
2. Пена может выливаться из лотка для моющих средств из-за увеличенного давления пены.
3. Пена может оставаться не смытой после окончательного отжима.



 Рекомендации:

1. Мыть лоток для моющих средств раз в неделю.
2. При использовании программы предварительной стирки следует добавлять половину номинальной дозы.
3. Необходимо следовать рекомендациям по дозировке моющих средств на упаковке порошка или жидкого моющего средства.

ДОБАВЛЕНИЕ МОЮЩЕГО СРЕДСТВА



Выдвинуть лоток для моющих средств и поместить необходимое количество моющего

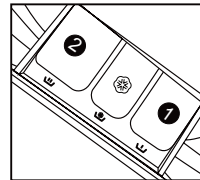
умягчающего средства в соответствующие отделения. Аккуратно задвинуть лоток на место (см. инструкции на лотке).

Для программы предварительной стирки моющее средство должно добавляться как в отделение 1, так и в отделение 2.

Для других программ не нужно добавлять моющее средство в отделение 1.

Необходимо использовать моющее средство согласно инструкциям на упаковке. Запрещается использовать жидкое моющее средство, если выбран режим предварительной стирки.

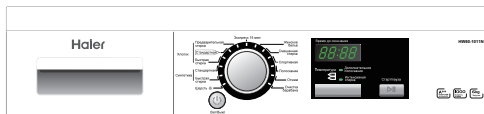
Запрещается перерасходовать умягчитель; в противном случае будут повреждены искусственные волокна.



ФУНКЦИИ

ВЫБОР ПРОГРАММЫ

Для получения наилучших результатов при стирке следует выбирать соответствующую программу стирки в зависимости от типа белья. Для выбора необходимой программы используйте рукоятку выбора программ.



ВЫБОР ФУНКЦИЙ

Выбрать необходимые опции (см. раздел «Панель управления» на страницах 8, 9 и 10).

НАСТРОЙКА ТЕМПЕРАТУРЫ СТИРКИ

Нажать и удерживать клавишу температуры до тех пор, пока не будет выбрана необходимая температура.

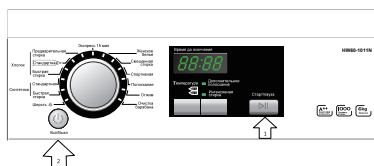
СТИРКА

Нажать кнопку Пуск/пауза. Стиральная машина будет работать в соответствии с предварительно заданными программами. Стиральная машина прекращает работу автоматически, когда заканчивается цикл стирки. На дисплее появляется значок «Окончание» (End). Откройте дверцу стиральной машины и выгрузите белье.

ВАЖНОЕ УКАЗАНИЕ – СИСТЕМА БЛОКИРОВКИ ДВЕРЦЫ

Если необходимо остановить цикл стирки до окончания программы, необходимо соблюдать инструкции, указанные ниже, в противном случае, дверца будет закрыта.

1. нажмите кнопку Старт/пауза
2. Нажмите кнопку «Питание», чтобы отключить стиральную машину
3. Через 2 минуты дверца откроется.



ПОСЛЕ СТИРКИ

Отключить подачу воды и отсоединить шнур питания. Открыть дверцу стиральной машины для предотвращения образования влаги и запаха. Оставить дверцу открытой, когда машина не используется. Скапливание воды в нижней части манжеты люка и лотке для моющих средств является нормальным явлением.

УКАЗАНИЯ ПО УХОДУ

	Машинная стирка, холодная		Ручная стирка		Барабанная сушка, без нагрева		Не применять барабанную сушку		Гладка утюгом низкой температуры (с отпариванием или без)
	Машинная стирка, теплая		Не стирать		Барабанная сушка, при низкой температуре		Линейная сушка		Гладка утюгом средней температуры (с отпариванием или без)
	Машинная стирка, горячая		Отбеливание. Разрешен любой отбеливатель типа Clorox		Барабанная сушка, при средней температуре		Сушить на веревке		Гладка утюгом высокой температуры (с отпариванием или без)
	Машинная стирка, холодная, под постоянным прессом		Отбеливание без хлора. Допускается любой отбеливатель без хлора типа Clorox2 для цветных тканей.		Барабанная сушка, при высокой температуре		Сушить на плоскости		Гладить без отпаривания
	Машинная стирка, теплая, под постоянным прессом		Не отбеливать. Использовать моющие средства без содержания отбеливателя или проведите проверку отбеливателя.		Барабанная сушка, под постоянным прессом, без нагревания		Сушка в барабане запрещена		Не гладить
	Машинная стирка, горячая, под постоянным прессом		Значок «шерсть»		Барабанная сушка, под постоянным прессом, при низкой температуре		Сушить на вешалке		Сухая чистка. Может быть с дополнительными буквами и/или линиями. Необходимо сдать изделие в химчистку
	Машинная стирка, холодная, деликатный режим				Барабанная сушка, под постоянным прессом, при средней температуре		Барабанная сушка, при средней температуре		Не подвергать сухой чистке
	Машинная стирка, теплая, деликатный режим				Барабанная сушка, деликатный режим, без нагревания		Барабанная сушка, при низкой температуре		Сухая чистка любым растворителем
	Машинная стирка, горячая, деликатный режим				Барабанная сушка, деликатный режим, при низкой температуре		Барабанная сушка запрещена		Сухая чистка с перихлоридом
					Барабанная сушка, деликатный режим, при средней температуре				

ОРИЕНТИРОВОЧНЫЙ ВЕС ПРЕДМЕТОВ ПРИ ЗАГРУЗКЕ

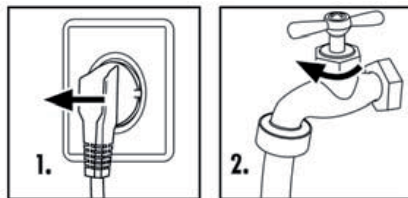
Материал	Ткань	Вес в граммах
Простыня	Хлопок	Прибл. 800
Покрывало	Шерсть	Прибл. 3000
Одежда из смешанных волокон	/	Прибл. 800
Жакеты	хлопок	Прибл. 800
Джинсы	/	Прибл. 800
Рабочая одежда	Хлопок	Прибл. 950
Женская пижама	/	Прибл. 200
Футболки	/	Прибл. 300
Носки	Ткань из смешанных волокон	Прибл. 50
Рубашки	Хлопок	Прибл. 300
Нижнее белье	Ткань из смешанных волокон	Прибл. 70
Деликатная стирка	-	-
Ручная стирка	-	-

ТЕХНИЧЕСКОЕ ОБСЛУЖИВАНИЕ

ОЧИСТКА И УХОД

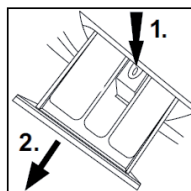
ПОСЛЕ СТИРКИ

Отключить подачу воды и отсоединить шнур питания после каждой стирки. Открыть дверцу стиральной машины для предотвращения образования влаги и запахов. Если стиральная машина остается без использования на длительный период времени, слить воду из машины и установить на место сливной шланг.



ОЧИСТКА ЛОТКА ДЛЯ МОЮЩЕГО СРЕДСТВА

Регулярно очищайте лоток для распределения моющих средств. Выдвинуть лоток, промыть его начисто водой и установить на место.



ОЧИСТКА МАШИНЫ

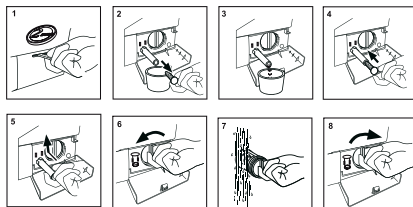
Отсоединить машину от источника питания до выполнения очистки и технического обслуживания. Использовать мягкую ткань, смоченную жидким мылом, для очистки корпуса машины и резиновых частей. Запрещается использовать органические химические вещества или коррозионные растворители.

ОЧИСТКА ФИЛЬТРА

Очищайте фильтр один раз в месяц.

Откройте крышку фильтра в нижем правой углу.

Вывинтите фильтр против часовой стрелки. промойте его под струей воды, вставьте его на место и закройте крышку.

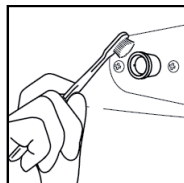


Фильтр должен быть установлен на место, иначе это может привести к утечке воды.

Установить контейнер под фильтр сливного насоса для сбора излишней воды, которая может вытекать из насоса.

ЗАЛИВНОЙ КЛАПАН И ФИЛЬТР ЗАЛИВНОГО КЛАПАНА

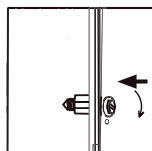
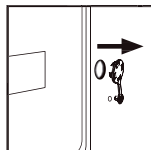
Чтобы предотвратить закупоривание клапана посторонними материалами и остановку подачи воды, следует регулярно очищать фильтр заливного клапана.



ПЕРЕМЕЩЕНИЕ МАШИНЫ

Если машину необходимо передвинуть на другое место, следует установить транспортировочные болты, которые были сняты при установке, чтобы избежать повреждений. Выполнить нижеприведенные инструкции.

1. Извлечь заглушки.
2. Установить пластмассовые стабилизаторы и транспортировочные болты.
3. Затянуть болты отверткой (ключом).



ДЛИТЕЛЬНЫЙ ПЕРИОД ПРОСТОЯ

Если стиральная машина остается без использования на длительный период времени, следует отключить шнур питания и перекрыть подачу воды. Открыть дверцу стиральной машины для предотвращения образования влаги и запахов. Оставить дверцу машины открытой на весь период простоя.

КОДЫ ДИСПЛЕЯ

КОДЫ ДИСПЛЕЯ И СПЕЦИАЛЬНЫЕ ФУНКЦИИ

Коды	Причина	Устранение неисправностей
E1	Ошибка слива, вода не сливается в течение 6 минут.	Очистить фильтр и проверить, не заблокирован ли сливной шланг. Если ошибка не устранена, пожалуйста, обратитесь к специалисту по техническому обслуживанию
E2	Дверца не закрыта должным образом	Правильно закрыть дверцу, а затем нажать кнопку Пуск/ пауза
F3	Датчик температуры не подключен правильно или поврежден	Пожалуйста, обратитесь к специалисту по техническому обслуживанию
F4	Ошибка нагревателя (появляется в конце цикла)	Пожалуйста, обратитесь к специалисту по техническому обслуживанию
E4	Уровень воды не достигнут через 7/8/10 минут. Высота сливного шланга меньше 80 см. Сливной шланг находится в воде.	Необходимо убедиться, что кран открыт, и давление воды находится в норме. Если проблема не устранена, пожалуйста, обратитесь к специалисту по техническому обслуживанию. Установить сливной шланг на высоте 80-100 см. Убедиться, что сливной шланг не находится в воде
F7	Ошибка электродвигателя	Пожалуйста, обратитесь к специалисту по техническому обслуживанию.
E8	Вода превысила безопасный уровень	Пожалуйста, обратитесь к специалисту по техническому обслуживанию.

ТЕХНИЧЕСКОЕ ОБСЛУЖИВАНИЕ

FA	Ошибка датчика уровня воды	Пожалуйста, обратитесь к специалисту по техническому обслуживанию.
FC1	Отсутствует связь между платой и электродвигателем	Пожалуйста, обратитесь к специалисту по техническому обслуживанию.
FC2	Отсутствует связь между платой и электродвигателем	Пожалуйста, обратитесь к специалисту по техническому обслуживанию.
End	Конец цикла стирки	
19:30	Информация о состоянии. Заданное время для отложенной работы.	
1:25	Оставшееся время – 1 ч 25 мин.	
UNb	В стиральной машине есть функция неравномерной загрузки. Когда вес загруженного белья превышает максимально допустимый вес, машина не сможет начать отжим и начнет вращать барабан на низкой скорости во избежание аномальной вибрации и шума.	<ol style="list-style-type: none"> 1. При стирке одной единицы изделия (ковер, простынь, скатерть и т.д.) распределите изделие внутри барабана симметрично 2. Уменьшите вес мокрого изделия, выжав его вручную и поместите повторно в барабан. 3. Вытащите белье, а потом повторно распределите внутри стиральной машины в сбалансированное положение по внутренним стенкам барабана. 4. Несбалансированность Добавьте 1 или 2 изделия в барабан, чтобы уменьшить несбалансированность загрузки. 5. Повторно запустите режим отжима. Если проблема не устранена, пожалуйста, обратитесь к специалисту по техническому обслуживанию. 6. Выберите низкую скорость отжима и если все в порядке, тогда выберите программу отжима и более высокую скорость отжима.
PAUS	В случае отключения питания во время работы машины, машина остановится в режиме Пауза	При включении питания, нажмите на кнопку Старт для возобновления программы.

- ❗ **Функция блокировки панели управления:** одновременно нажать клавиши «Температура» и «Интенсивная» на 3 секунды после запуска программы. Работа машины больше не может быть изменена с помощью функциональных клавиш или ручки выбора программ. Чтобы разблокировать машину, еще раз нажать клавиши «Температура» и «Интенсивная» на 3 секунды.
- ❗ **Функция памяти при отключении питания:** в случае прерывания подачи питания или необходимости отключения питания во время цикла программы существующие настройки сохраняются, и предварительно заданная операция возобновляется при возобновлении подачи питания.
- ❗ **Для отмены программы.** Нажать клавишу «Пуск / пауза», затем отключить питание, и программа будет автоматически отменена. Еще раз повернуть ручку выбора программ и выбрать другую программу.



При отжиге, если образуется слишком много пены, стиральная машина удаляет пену автоматически, чтобы защитить электродвигатель; электродвигатель останавливается и сливной насос сливает воду непрерывно в течение 90 секунд. Если это происходит больше 3 раз, электродвигатель останавливается до конца цикла без отжима.

УСТРАНЕНИЕ НЕИСПРАВНОСТЕЙ

УСТРАНЕНИЕ НЕИСПРАВНОСТЕЙ

Неисправность	Причина	Способы устранения
Стиральная машина не работает	<ul style="list-style-type: none"> • Плохое подключение к источнику питания. • Перебой в подаче питания. • Дверца стиральной машины не закрыта должным образом. • Машина не была включена. 	<ul style="list-style-type: none"> • Проверить подключение к источнику питания. • Проверить подачу питания. • Полностью закрыть дверцу стиральной машины. • Убедиться, что машина включена
Стиральная машина не наполняется водой	<ul style="list-style-type: none"> • Не нажата клавиша «Старт/пауза» • Не открыт водяной кран. • Давление воды меньше 0,03МПа. • Перекрыт заливной шланг. • Перебой в подаче воды. • Неправильно установлена ручка выбора программ. • Дверца стиральной машины закрыта неправильно. • Заблокирован фильтр заливного клапана 	<ul style="list-style-type: none"> • Нажать клавишу «Старт/пауза». • Открыть водяной кран. • Проверить давление воды. • Проверить заливной шланг. • Убедиться в наличии подачи воды. • Правильно установить ручку выбора программ • Правильно закрыть дверцу стиральной машины. • Разблокировать (почистить) фильтр заливного клапана.
Машина сливает воду вовремя наполнения.	<ul style="list-style-type: none"> • Высота сливного шланга меньше 80 см. • Сливной шланг находится в воде. 	<ul style="list-style-type: none"> • Установить сливной шланг на высоте 80-100 см. • Убедиться, что сливной шланг не находится в воде.
Неисправность слива.	<ul style="list-style-type: none"> • Сливной шланг заблокирован. • Конец сливного шланга находится выше 100 см от уровня пола • Фильтр заблокирован. 	<ul style="list-style-type: none"> • Разблокировать сливной шланг • Убедиться, что конец сливного шланга находится ниже 100 см от уровня пола. • Разблокировать фильтр
Сильная вибрация вовремя отжима.	<ul style="list-style-type: none"> • Не были извлечены все транспортировочные болты. • Стиральная машина расположена на неровной поверхности или не выровнена. • Загрузка машины превышает максимальную загрузку 	<ul style="list-style-type: none"> • Извлечь все транспортировочные болты. • Убедиться, что стиральная машина установлена на ровной поверхности и выровнена. • Уменьшить количество белья в барабане.
Работа прекращается до завершения цикла стирки.	<ul style="list-style-type: none"> • Перебой подачи воды или электроэнергии 	<ul style="list-style-type: none"> • Проверить подачу питания
Работа прекращается на некоторое время.	<ul style="list-style-type: none"> • Стиральная машина выводит на дисплей сообщение об ошибке. • Находится ли стиральная машина в цикле замачивания? 	<ul style="list-style-type: none"> • Проверить коды дисплея. Нажать клавишу Полоскание или еще раз клавишу. • Старт/пауза для отмены программы замачивания
Избыточное количество пены в барабане, которая выливается из распределительного лотка	<ul style="list-style-type: none"> • Моющее средство не является средством с низким пенообразованием, либо предназначено для ручной стирки. • Избыточное использование моющего средства 	<ul style="list-style-type: none"> • Убедиться в соответствующем типе моющего средства. • Уменьшить количество моющего средства в распределительном лотке.
Автоматическая регулировка времени стирки	<ul style="list-style-type: none"> • Программа стирки будет отрегулирована 	<ul style="list-style-type: none"> • Это нормальное явление и не влияет на работу стиральной машины
Неисправность отжима	<ul style="list-style-type: none"> • Разбалансировка белья 	<ul style="list-style-type: none"> • Добавить одежду или снова запустить программу отжима

ТЕХНИЧЕСКИЕ ХАРАКТЕРИСТИКИ

СПРАВОЧНЫЙ ЛИСТОК ТЕХНИЧЕСКИХ ДАННЫХ (в соответствии с ЕС 1061/2010)

Торговая марка	Haier	
	HW60-1211N	HW60-1011N
Номер модели	HW60-1211N	HW60-1011N
Номинальная мощность (кВт)	6	6
Класс энергоэффективности	A++	A++
Энергопотребление в год (кВтч) ¹⁾	151	155
Потребление энергии, хлопок 60° при полной загрузке (кВтч / цикл)	0,688	0,726
Потребление энергии, хлопок 60° при частичной загрузке (кВтч / цикл)	0,698	0,742
Потребление энергии, хлопок 40° при частичной загрузке (кВтч / цикл)	0,473	0,539
Потребляемая мощность в режиме выключения	0,48	0,48
Потребляемая мощность в режиме оставления во включенном состоянии	0,48	0,48
Расход воды в год (л) ²⁾	9400	9400
Класс эффективности отжима с сушкой ³⁾	B	C
Максимальная скорость отжима (обороты в минуту) ⁴⁾	1200	1000
Остаточное содержание влаги (%) ⁴⁾	53	59
Стандартная программа для хлопка 60°C ⁵⁾	Хлопок +60°C+Интенсивный	
Стандартная программа для хлопка 40°C ⁵⁾	Хлопок +40°C+Интенсивный	
Продолжительность программы Хлопок 60° при полной загрузке (мин)	178	178
Продолжительность программы Хлопок 60° при частичной загрузке (мин)	178	178
Продолжительность программы Хлопок 40° при частичной загрузке (мин)	158	158
Продолжительность режима ожидания во включенном состоянии (мин) ⁶⁾	-	-
Шум (стирка / отжим) (дБ(А)) ⁷⁾	59/78	59/74
Тип	Отдельно стоящая	
<p>¹⁾ Рассчитано на основании 220 стандартных циклов стирки по программе для хлопка 60°C и 40°C при полной загрузке и частичной загрузке, и энергопотреблении при работе в энергосберегающих режимах. Фактическое энергопотребление будет зависеть от того, как используется прибор.</p> <p>²⁾ Рассчитано на основании 220 стандартных циклов стирки по программе для хлопка 60°C и 40°C при полной загрузке и частичной загрузке. Фактический расход воды будет зависеть от того, как используется прибор.</p> <p>³⁾ Класс G является наименее экономичным, а Класс A является наиболее экономичным.</p> <p>⁴⁾ На основании результатов испытаний стандартной программы хлопка 60°C при полной и частичной загрузке, а также стандартной программы хлопка 40°C при частичной загрузке.</p> <p>⁵⁾ "Стандартная программа для хлопка 60°C" и "Стандартная программа для хлопка 40°C" являются стандартными программами стирки, к которым относится информация на этикетке и в справочном листке. Эти программы подходят для стирки среднезагрязненных хлопковых вещей, и они являются наиболее эффективными в отношении комбинирования энергопотребления и расхода воды.</p> <p>⁶⁾ В случае, если имеется система управления электричеством.</p> <p>⁷⁾ На основании результатов испытаний стандартной программы хлопка 60°C при полной загрузке.</p>		

Основные технические характеристики

	HW60-1211N	HW60-1011N
Источник питания	220 - 240 В~ / 50 Гц	220 - 240 В~ / 50 Гц
Макс. рабочий ток (А)	10	10
Давление воды (МПа)	0,03≤P ≤1	0,03≤P ≤1
Программы стирки	13	13
Макс. мощность (Вт)	2000	2000
Габариты (В x Г x Ш мм)	850 x 450 x 595	850 x 450 x 595
Вес нетто (кг)	60	60

Запрещается использовать удлинитель. Необходимо использовать заземленную розетку, к которой имеется постоянный доступ.

В случае повреждения кабеля питания он должен быть заменен производителем, сотрудником сервисной службы или другим квалифицированным специалистом во избежание возникновения опасных ситуаций.

Не тяните за шнур питания, когда вытаскиваете вилку из розетки. Вытаскивая вилку из розетки, держитесь за вилку

В процессе стирки дверца стиральной машины может нагреваться, не прикасайтесь к ней и следите, чтобы дети не приближались к работающей стиральной машине.

Никогда не открывайте лоток с моющим средством в процессе стирки, так как могут вылиться горячая вода или моющее средство.

Во время установки прибора, убедитесь, что шнур питания не перекручен или не зажат.

ПРЕДОСТЕРЕЖЕНИЯ:

Устройство предназначено для использования в домашних условиях. Гарантия будет недействительна, если вы будете использовать машину в коммерческих или иных целях.

Никогда не прикасайтесь к машине влажными руками или ногами.

Не устанавливайте вашу стиральную машину на ковер, который может блокировать вентиляционные отверстия расположенные снизу.

Не устанавливайте машину на улице или во влажном помещении или в помещениях, где она может попасть под дождь.

Не устанавливайте устройство вблизи источников тепла или действия прямых солнечных лучей.

Запрещается устанавливать какие-либо предметы на машину в процессе ее работы.

Устройство должно быть заземлено.

При утилизации старого устройства, снимите блокировку дверцы во избежание попадания детей во время игры и обрежьте шнур питания.

Устройство работает от сети переменного тока 220-240 В с частотой 50Гц от однофазной розетки, должным образом заземленной. Розетка должна быть защищена 15 А предохранителем.

Если шнур питания не подходит к розетке или по какой-либо причине был отрезан, отрезанный шнур питания должен быть утилизирован в целях безопасности. Не вставляйте отрезанный шнур питания в розетку во избежание получения удара электрическим током. Перед утилизацией снимите предохранитель.

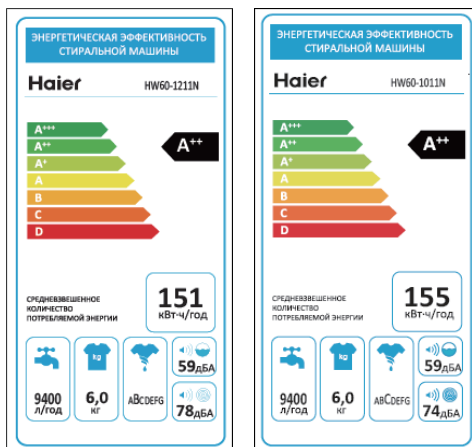
Существует риск получения удара электрическим током, если вставить отрезанный шнур питания в розетку .

ПОДКЛЮЧЕНИЕ К ВОДОПРОВОДНОМУ КРАНУ

Стиральная машина должна быть подключена к водопроводной сети, используя новые шланги. Запрещается использовать старые шланги. Давление воды не должно превышать 0.03МПа.

Подключение к водопроводной сети должно быть выполнено с помощью стандартного резьбового штуцера $\frac{3}{4}$.

МАРКИРОВКА ЭНЕРГОЭФФЕКТИВНОСТИ



ОБСЛУЖИВАНИЕ ПОСЛЕ ПРОДАЖИ

Служба поддержки клиентов

Мы рекомендуем обращаться в службу поддержки клиентов компании «Хайер», а также использовать оригинальные запасные части. Если у вас возникли проблемы с вашей бытовой техникой, пожалуйста, сначала изучите раздел «Устранение неполадок».

Если вы не нашли решения проблемы, пожалуйста, обратитесь:

— к вашему официальному дилеру или

— в наш колл-центр:

8-800-200-17-06 (РФ),

8-10-800-2000-17-06 (РБ),

8-800-2000-17-06 (Казахстан)

00-800-2000-17-06 (Узбекистан)

— на сайт www.haier.com, где вы можете оставить заявку на обслуживание, а также найти ответы на часто задаваемые вопросы.

Обращаясь в наш сервисный центр, пожалуйста, подготовьте следующую информацию, которую вы можете найти на паспортной табличке и в чеке:

Модель _____

Серийный номер _____

Дата продажи _____

Также, пожалуйста, проверьте наличие гарантии и документов о продаже.

The logo consists of the letters 'EAC' in a bold, stylized, blocky font. The 'E' and 'A' are connected at the top, and the 'C' is positioned to the right of the 'A'. The letters are black and set against a white background.

HAIER MAHSULOTINI XARID QILGANINGIZ UCHUN SIZGA MINNATDORCHILIK BILDIRAMIZ

Mazkur asbobdan foydalanishdan oldin qo'llanmani diqqat bilan o'qib chiqing. Unda sizga asbob ayniqsa umumli ishlashiga erishish, uning ishonchli va to'g'ri o'rnatilishini, undan foydalanish va unga xizmat ko'rsatishni ta'minlash imkonini beradigan muhim axborot ifodalangan.

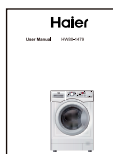
Keyinchalik asbobdan xavfsiz va to'g'ri foydalanishni ta'minlash uchun mazkur qo'llanmani foydalanish uchun qulay joyda saqlang.

Kir yuvish mashinasini sotgan, uchinchi shaxslarga bergan yoki boshqa joyga ko'chgan taqdiringizda qo'llanmani uning yangi egasiga u qurilma va texnika xavfsizligiga doir ko'rsatmalar bilan tanishish imkoniyatiga ega bo'lishi uchun bering.

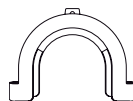
ANJOMLAR

Anjomlar va hujjatlar mavjudligini mazkur ro'yxat bilan solishtirib tekshiring:

1 Foydalanish bo'yicha qo'llanma



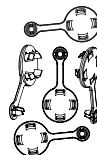
1 Suv to'kish shlangi kronshteyni



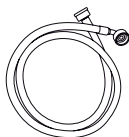
1 Pastki qopqoq



5 Tiqinlar



1 Yig'ilgan suv to'ldirish shlangi



MUNDARIJA

OGOHLANTIRISHLAR.....	4
ASBOBNI BIRINCHI MARTA ISHLATISHDAN OLDIN	6
FUNKSIYALAR.....	9
TEXNIK XIZMAT KO'RSATISH.....	17
NOSOZLIKLARNI BARTARAF ETISH.....	20
ASOSIY TEXNIK KO'RSATKICHLARI	21
SOTUVDAN KEYIN XIZMAT KO'RSATISH.....	24

SHARTLI BELGILAR



Ha



Yo'q



Ma'qulini tanlang



Diqqat!



Diqqat!

UTILLASHTIRISH



Qurilma, anjomlar yoki materiallarda mazkur belgi xizmat muddati tugaganidan keyin qurilma yoki uning elektron komponentlari maishiy chiqindilardan alohida utillashtirilishi lozimligini anglatadi.

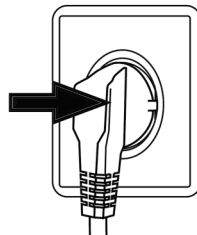
Noto'g'ri utillashtirish natijasida atrof muhitga yoki odamlar sog'lig'iga salbiy ta'sir ko'rsatilishi ehtimolining oldini olish uchun mazkur qurilmalarni boshqa turdagi chiqindilardan ajrating va ularni qayta ishlang.

Maishiy foydalanuvchilar mazkur qurilmani utillashtirish haqida axborot olish uchun u sotib olingan do'kon bilan bog'lanishlari yoki mahalliy hokimiyat organlariga murojaat etishlari lozim.

Qurilmadan tijorat maqsadida foydalanuvchilar yetkazib beruvchi bilan bog'lanishlari va qurilmani sotib olish shartlarini tekshirishlari lozim. Mazkur mahsulot va uning elektron komponentlari boshqa sanoat chiqindilaridan ajratilishi kerak emas.

ASBOBNI BIRINCHI MARTA ISHLATISHDAN OLDIN

Mazkur qurilma 8 yoshga to'lgan va undan katta bolalar, shuningdek jismoniy yoki aqliy qobiliyati cheklangan yoinki tajriba va bilimlarga ega bo'lmagan shaxslar tomonidan nazorat ostida, ularga qurilmani xavfsiz usulda ishlatish bo'yicha yo'l-yo'riqlar ko'rsatilgan va bunday shaxslar mavjud xavfni tushungan holda ishlatilishi mumkin. Bolalar asbob bilan o'ynashlariga yo'l qo'ymang. Agar bolalar qurilmani tozalash va unga xizmat ko'rsatishni amalga oshirayotgan bo'lsa, ular kuzatuv ostida bo'lishlari lozim. Uch yoshga to'lmagan bolalar, agar ular ustidan doimiy kuzatuv amalga oshirilayotgan bo'lmasa, qurilmadan uzoqda bo'lishlari lozim.



QUYIDAGILARNI BAJARING

- √ Transport boltlari chiqarib olinganiga ishonch hosil qiling.
- √ Elektr toki manbasi sifatida zaminlangan alohida rozetkadan foydalanish lozim.
- √ Elektr toki shnuri vilkasi oldiga o'tish qiyin emasligiga ishonch hosil qiling.
- √ Elektr toki shnurini rozetkadan ajratayotganda, uni shnurning o'zidan emas, balki vilkadan ushlang.
- √ Zanjirdagi saqlagichlar 15 A tok kuchiga mo'ljallanganiga ishonch hosil qiling.
- √ Plastik va rezina qismlari eyilishining oldini olish uchun asbobni issiqlik manbasi va quyosh tig'i ta'siridan uzoqda tuting.
- √ Elektr simi kir yuvish mashinasi tagida qolmaganiga ishonch hosil qiling, uning shikastlanishiga yo'l qo'ymang.
- √ Shtutserlar ishonchligiga, shlanglar kiradigan joy va suv sirqishi yo'qligiga ishonch hosil qiling. Agar shlanglar bo'sh ulangan va suv sirqiyotgan bo'lsa, suvni berkiting va shlanglarni qaytadan ulang. Shlanglar ishonchli ravishda ulanmaguncha mashinani ishlatmang.

QUYIDAGILARNI BAJARISH TAQIQLANADI

- x Mashinaga ho'l oyoq va qo'llar bilan tegmang, agar oyoqyalang bo'lsangiz, buyumdan foydalanmang.
- x Yonuvchi kir yuvish vositasi yoki quruq tozalash vositasidan foydalanmang.
- x Biron-bir yong'inga xavfli aerozollardan buyum yaqinida foydalanmang.
- x Agar xonada yonuvchi gaz mavjud bo'lsa, elektr quvvati shnuri vilkasini rozetkadan ajratmang va unga suqmang.
- x Bolalar va o'z harakatlariga javob bera olmaydigan shaxslar asbob va yo o'rov materiallari bilan o'ynashiga yo'l qo'ymang.
- x Asbobni xonadan tashqariga nam joyga yoki suv tegishi mumkin joy, masalan, yuvish joyi (moyka) tagiga yoki yoniga joylamang. Agar mashinaga suv tushsa, uning tabiiy holda qurishiga imkoniyat bering.
- x Kir yuvish mashinasini gilam ustiga, shuningdek devorga va yo mebelga yaqin yerga o'rnatmang.

OGOHLANTIRISHLAR

ASBOBDAN KUNDALIK FOYDALANISH VAQTIDA

QUYIDAGILARNI BAJARISH ZARUR

- √ Kiyim o'ralib qolmasligi uchun hamma molniyalarni o'tkazing, ozod iplarni mahkamlang. Kerak bo'lsa, kichik buyumlarni katak xalta yoki yostiqlik jildiga joylang.
- √ Har bir kir yuvish dasturi tugashi bilan mashinani o'chiring, shuningdek xavfsizlik va elektr quvvatini tejash uchun uni rozetkadan ajrating. Kir solinadigan lyuk pastki qismini quriguncha arting.
- √ Yoqimzid hid paydo bo'lishi oldini olish uchun mashina islatilmagan vaqtda lyuk eshikchasini ozroq ochib qo'ying.
- √ Elektr simi buzilgan holda uni ishlab chiqaruvchi, uning xizmat ko'rsatich vakili yoki boshqa kerakli ixtisosga ega bo'lgan shaxslar almashtirishi kerak.

QUYIDAGILARNI BAJARISH TAQIQLANADI

- x Kir yuvish mashinasi lyukiga kir yuvish vaqtida tegmang, chunki u qattiq qiziydi.
- x Buyum ustiga og'ir predmetlar yoki issiqlik va namlik manbalarini qo'ymang.
- x Ko'pikli rezina yoki gubkadan qilingan buyumlarni baland haroratda yuvmang.
- x Kir yuvish vositasi lyukini kir yuvish paytida ochmang.
- x Kir joylanadigan lyuk eshikchasini kuch bilan ochmang. Lyuk eshikchasi o'zi berkitish mezanizmi bilan jihozlangan va kir yuvish sikli tugasa ochiladi.
- x Agar suv darajasi lyukdan baland bo'lsa, kir yuvish mashinasi eshikchasini ochmang.
- x Namlik paydo bo'lishi oldini olish uchun kir yuvish mashinasini plastic jild bilan yopmang.

Xavfsizlik yuzasidan ko'rsatmalar

- ⓘ Elektroenergiya, suv, kir yuvish vositasi va vaqtni tejash uchun mashinani yuklashning tavsiya etilgan maksimal miqdoridan foydalaning
- ⓘ Kir yuvish vositasini ishlab chiqaruvchining qo'llanmasida ko'rsatilgan miqdordan ortiq ishlatmang
- ⓘ Eco-Ball – kir yuvish vositasi barabandan atrof muhitga tushishining oldini oladigan maxsus tizim.
- ⓘ "Prewash" (boshlang'ich kir yuvish) rejimi faqat o'ta iflos kirni yuvish uchun mo'ljallangan. Kir yuvish vositasi, vaqt, suv va elektroenergiyani tejash uchun "Boshlang'ich kir yuvish" rejimi o'rniga odatdagi kir yuvish rejimini tanlang.
- ⓘ Elektroenergiya va vaqtni tejash maqsadida yuvilgan kirni siqish vaqtida quritish barabanidan foydalanishdan oldin yuvilgan kirdagi suv miqdorini kamaytirish uchun yuqori tezlikni tanlang.
- ⓘ Tegishli kir yuvish temperaturasini tanlang. Zamonaviy kir yuvish vositalari o'ta ifloslangan kirni yuvish uchun yaxshi natijaga erishish maqsadida 60°S dan past temperaturada ishlatilishi mumkin.

KIR YUVISH MASHINASIDAN FOYDALANISHDAN OLDIN

TAVSIFI

Quyidagi sxema siz sotib olgan kir yuvish mashinasining tashqi ko'rinishidan ozgina farq qilishi mumkin.

Boshqaruv paneli

Eshik tutqichi

Ustki panel

Yoqish/Pauza tugmasi

Kir yuvish mashinasi eshigi

Kir yuvish vositasi
uchun lotok

Filtr qopqog'i



Suv to'kish shlangi

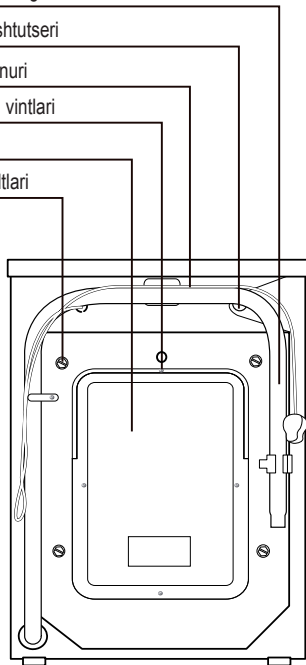
Suv uzatish shtutseri

Elektr toki shnuri

Orqa qopqoq vintlari

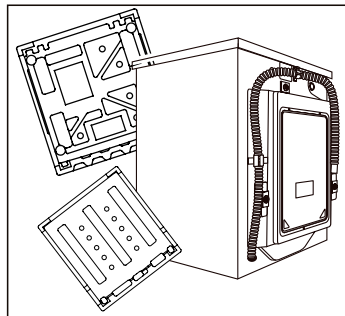
Orqa qopqoq

Transport boltlari



KIR YUVISH MASHINASINI TAYYORLASH

Mashina noturg'unligining oldini olish uchun undan hamma o'ram materiallari, shu jumladan penoplast asosini ham yechib oling. O'ramni yechib olish vaqtida plastic paket va mashina echikchasida suv tomchilari mavjud bo'lishi mumkin. Bu mashinani zavodda suv to'ldirib sinash bilan bog'liq va normal hodisadir.



KIR YUVISH MASHINASIDAN FOYDALANISHDAN OLDIN

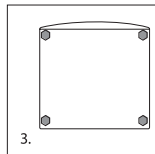
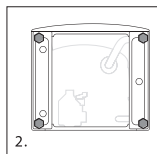
O'RNATISH

Ogohlantirish: Kir yuvish mashinasi juda og'ir. Uni bir joydan boshqa joyga ko'chirish uchun yuk ko'tarish vositalaridan foydalaning.

PASTKI QOPQOQNI O'RNATISH

O'ramni o'chganda plyonka ichidan plastmassa qopqoqni chiqarib oling. Ulardan pastki qopqoqni o'ratgandan keyin shovqinni pasaytirish uchun foydalaniladi.

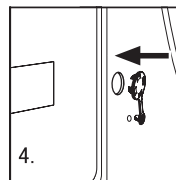
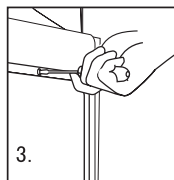
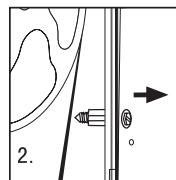
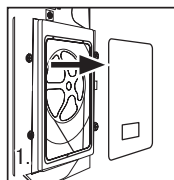
1. Mashinani yon tomoniga yotqizing, to'rtta oyoqchasini burab chiqaring (2-rasm)
2. Qopqoqni o'rning.
So'ng oyoqchalarni qopqoq va to'rt teshik orqali qayta burab kiriting (3-rasm). Kir yuvish mashinasini turg'izib qo'ying.



TRANSPORT BOLTLARINI YECHIB OLISH

Transport boltlari kir yuvish mashinasini tashish vaqtida uning ichidagi tebranishga qarshi komponentlarini mahkamlash uchun mo'ljallangan.

- ✓ Orqa qopqoqni yechib oling.
- ✓ Orqa paneldagi to'rt bolti burab chiqaring va mashina ichida turgan plastmassa stabilizatorlarni chiqarib oling.
- ✓ Orqa qopqoqni joyiga o'rning.
- ✓ Qolgan teshiklarga komplektaga kiruvchi tiqinlarni o'rning.



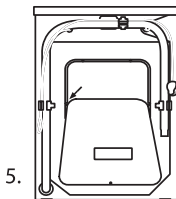
Izoh:



Orqa qopqoqni o'rnatayotganda uning bo'rtiq yuzasi sirtga qaratilganiga ishonch hosil qiling, so'ng orqa qopqoqni 5-rasmda ko'rsatilgandek joyiga o'rning.

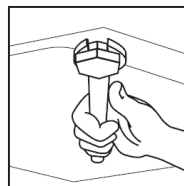


Transport boltlari va plastmassa stabilizatorlarni keyinchalik ulardan foydalanish uchun ishonchli joyda saqlang.



KIR YUVISH MASHINASINI ROSTLASH

Kir yuvish mashinasi tagida balandligi rostlanadigan oyoqchalar mavjud. Ularni mashinadan foydalanishga kirishishdan oldin uni to'g'rilash uchun rostlash lozim. Bu mashinani ishlatish paytida vibratsiyani va shovqin darajasini kamaytirishga imkon beradi. Bu shuningdek mashinaning eskirishini ham kamaytiradi. Mashinani tekis o'rnatish uchun biz spirtli shovundan foydalanishni tavsiya qilamiz. Pol tekis va mustahkam bo'lishi lozim.

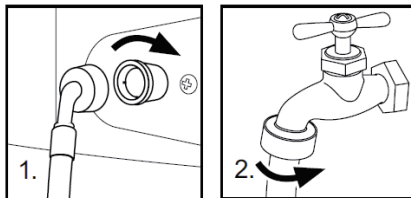


KIR YUVISH MASHINASIDAN FOYDALANISHDAN OLDIN

SUV TO'LDIRISH SHLANGI

- ✓ Suv to'ldirish shlangidagi gaykani shtutserdagi ajratgichga biriktiring.
- ✓ Shlangni sovuq suv kraniga ulang.

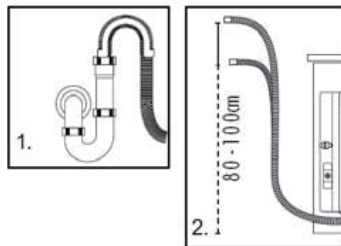
⚠ Kir yuvish mashinasini vodoprovodga ulashda yangi shlangdan foydalanish lozim, eski shlanglardan takroran foydalanish taqiqlanadi.



SUVNI TO'KISH SHLANGI

- ✓ Suvni to'kish shlangini suv oqishining oldini olish uchun maxsus qavs bilan mahkamlang. Suvni to'kish shlangi uchun uzaytirgichlardan foydalanmang, agar uzunroq shlangdan foydalanish zarur bo'lsa, texnik mutazassisga murojaat eting.
- ✓ Suvni to'kish teshigi 80-100 sm balandlikda joylashishi kerak. Suvni to'kish shlangi ajralib ketishining oldini olish uchun uni mashinaning orqa tarafidagi qulfak yordamida qayd eting.

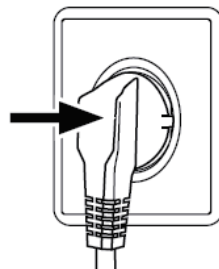
⚠ Suv to'kish shlangini suvga solib qo'yish mumkin emas, uni ishonchli ravishda mustahkamlab qo'yish va suv sizib chiqishidan ehtiyot bo'lish kerak. Agar suv ketish shlangi yerda yotsa yoki suv ketadigan quvurning balandligi 80 cm dan kam bo'lsa, kir yuvish mashinasi ichidagi suv suv to'ldirish vaqtida to'xtovsiz oqib ketadi (mustaqil suv oqishi).



ELEKTR TOKI MANBASIGA ULASH

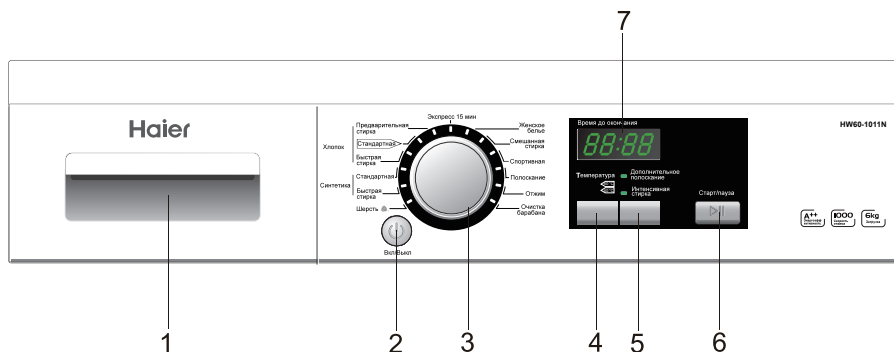
Kir yuvish mashinasini elektr toki manbasiga ulashdan oldin quyidagilarni tekshiring:

- ✓ Rozetka kir yuvish mashinasi maksimal quvvatiga mo'ljallangan (xavsizlik maqsadida mashina zanjiriga 15A tok kuchiga mo'ljallangan saqlagichlar o'rnatish lozim).
- ✓ Kuchlanish talablarga muvofiq bo'lishi lozim.
- ✓ Elektr rozetkasi o'lcham jihatidan kir yuvish mashinasining vilkasiga mos kelishi lozim.
- ✓ Mashinani zaminlangan rozetkaga ulang.



FUNKSIYALAR

ПАНЕЛЬ УПРАВЛЕНИЯ



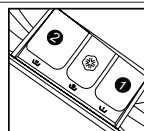
1. Kir yuvish vositalari lotoki
2. Elektr toki manbasiga ulash tugmasi
3. Dasturlarni almashlab ulagich
4. Suv temperaturasi boshqarish tugmasi
5. Qo'shimcha chayqash/intensiv kir yuvish tugmasi
6. Start/pauza tugmasi
7. Display

BOSHQARUV FUNKSIYALARI

№	Funksiyalar	Tavsifi
1	Kir yuvish vositalari lotoki	<p>Lotokni oching, uning ichida uch bo'lim mavjud:</p> <p>1: Boshlang'ich kir yuvish uchun kir yuvish vositasi bo'limi</p> <p>2: 1-10 va 13 dasturlari uchun kir yuvish vositasi bo'limi</p> <p>3: Matoni yumshatgich, konditsioner, xushbo'ylagich uchun bo'lim.</p> <p>Turli kir yuvish temperaturalari uchun mos keladigan kir yuvish vositalari tipi xususida tavsiyalarni, iltimos, ishlab chiqaruvchining kir yuvish vositasi haqidagi axborotida qarang.</p>
2	Elektr toki manbasiga ulash tugmasi	Kir yuvish mashinasini yoqish uchun shu tugmani bosing. Kir yuvish mashinasini o'chirish uchun uni qayta bosing. Kir yuvish mashinasini o'chirish uchun tugmani 2 sek. davomida bosib turing, chunki tugmalar barmoqlar tegishiga ta'sirchan.
3	Dasturlarni almashlab ulagich	Almashlab ulagichni soat mili yo'nalishida / soat mili yo'nalishiga qarshi burash orqali kerakli dasturni tanlash mumkin. 13 dastur ko'zda tutilgan. Dastur tanlangandan keyin tegishli indikator yonadi.
4	Suv temperaturasi boshqarish tugmasi	Kerakli kir yuvish temperaturasi tanlash uchun ushbu tugmani bosing. Kir yuvish temperaturasi kir tipiga qarab tanlang. Izo: Agar indikator lampochkasi yonmagan bo'lsa, bu kir yuvish rejimi suv isitishni nazarda tutmasligini anglatadi.
5	Qo'shimcha chayqash tugmasi	Qo'shimcha chayqashni ishga tushirish uchun ushbu tugmani bosing. Qo'shimcha chayqash bir siklini tanlash uchun tugmani bir marta bosing. Qo'shimcha chayqash sikli tugaganidan keyin indikator o'chadi va displeyda xabarlar g'oyib bo'ladi.



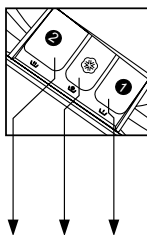
Siz ushbu funktsiyani 1-9 dasturlaridan foydalanish paytida tanlashingiz mumkin.



tlb	Funksiyalar	Tavsifi
	Intensiv kir yuvish tugmasi	Agar kir qattiq ifloslangan bo'lsa, dasturni ishga tushirishdan oldin ushbu tugmani bosib. Mazkur tugma bosilganda, kir yuvish vaqti uzaytiriladi.
6	Start/pauza tugmasi	tanlanganidan so'ng, kir yuvishni boshlash uchun ushbu tugmani asta bosib. Kir yuvish sikli vaqtida kir yuvish mashinasi ishini tugmani yana bir marta bosib to'xtatishingiz mumkin, shundan keyin displeydagi raqamlar lipillay boshlaydi. Kir yuvishni davom ettirish uchun bu tugmani yana bir marta bosib. Kir yuvish sikli vaqtida dasturni bekor qilish uchun displeyda raqamlar lipillay boshlagach elektr toki manbasiga ulash tugmasini bosib va dastur bekor bo'ladi.
7	Displey	<p data-bbox="351 411 404 464"></p> <p data-bbox="418 411 972 517">Bu yerda qolgan kir yuvish vaqti haqida axborot va xatolar haqida xabarlar aks etadi</p> <p data-bbox="418 411 972 517">Quvvat manbasi ulangandan keyin displey yoqiladi va qolgan kir yuvish vaqti qiymati kamayadi. Suv bosimi va harorat farq qilishi mumkinligi tufayli, qolgan kir yuvish vaqti tegishli ravishda rostanishi mumkin. Agar siqish vaqtida kir barabanda notekis taqsimlangan bo'lsa, kir yuvish vaqti uzaytirilishi mumkin.</p>

FUNKSIYALAR

DASTURLAR REJIMLARI



1. Boshlang'ich kir yuvish uchun mo'ljallangan kir yuvish vositasi bo'limi
2. Kir yuvish vositasi uchun bo'lim
3. Yumshatgich uchun bo'lim

Dastur	Maks. temperatura	Berilgan qiymat	2	3	1	Gazlama tipi	Berilgan siqish tezligi	
Jun	40°C	--°C	✓	⊙	✗	Jun gazlamalar	600 ay/min	
Sintetika	Tez kir yuvish	40°C	✓	⊙	✗	Sintetika	800 ay/min	
	Standart	60°C	✓	⊙	✗	Ip gazlama	800 ay/min	
Paxta	Tez kir yuvish	40°C	✓	⊙	✗	Paxta	800 ay/min	
	Standart	90°C	✓	⊙	✗	Ip gazlama	1200 ay/min/ 1000 ay/min	
	Boshlang'ich kir yuvish	90°C	✓	⊙	✓	Qattiq ifloslanish	1200 ay/min/ 1000 ay/min	
	Ekspress-kir yuvish, 15 minut	40°C	✓	⊙	✗	Qattiq ifloslanish	800 ay/min	
	Delikat kir yuvish	90°C	✓	⊙	✗	Ip gazlama	800 ay/min	
	Aralash	60°C	✓	⊙	✗	Paxta yoki sintetika	1200 ay/min/ 1000 ay/min	
	Sport	60°C	✓	⊙	✗	Sport kiyimi	1200 ay/min/ 1000 ay/min	
	Chayqash	/	--°C	✗	⊙	✗	/	800 ay/min
	Siqish	/	--°C	✗	✗	✗	/	1200 ay/min/ 1000 ay/min
Barabanni tozalash	90°C	90°C	✓	✗	✗	Birinchi marta foydalanilganda qurilmani tozalaydi	400 ay/min	

✓ Ha

⊙ Ma'qulini tanlang

✗ Yo'q

SARF TO'G'RISIDA MA'LUMOTLAR JADVALI

Dastur	Temperatura	Maks. yuklash	Energiya sarfi	Suv sarfi	Kir yuvish vaqti	Quritish samaradorligi
		HW60-1211N HW60-1011N	HW60-1211N HW60-1011N	HW60-1211N HW60-1011N	HW60-1211N HW60-1011N	HW60-1211N HW60-1011N
Sintetika	40°C	3 kg	/	/	1:20 soat	49%
Standart	40°C*	3 kg	0.473/0.539 kVts	30.1/38.4 l	2:38 soat	53%/59%
	60°C*	3 kg	0.698/0.742 kVts	33.1/37.6 l	2:58 soat	53%/59%
	60°C*	6 kg	0.688/0.726kVts	49.3/46.6 l	2:58 soat	53%/59%

ⓘ Paxta ipidan gazlamalarni 60°C va 40°C haroratli suvda yuvish uchun standart dasturlar normal kir bo'lgan paxta ipidan gazlamalarni yuvish uchun mo'ljallangan va mazkur tipdagi kirni yuvish uchun elektroenergiya va suv sarfi bo'yicha eng samarali dasturlar hisoblanadi. Haqiqiy suv temperaturasi siklining ko'rsatilgan temperaturasidan farq qilishi mumkin.

* Dasturning energiya sarfi bo'yicha samarali sozlamalari:

1. "Paxta+40°C+Intensiv kir yuvish+Siqish maks. tezligi";
2. "Paxta+60°C+Intensiv kir yuvish+Siqish maks. tezligi"

Eng yaxshi kir yuvish vositasini tanlang

	Universal	Rangli buyumlar uchun	Delikat gazlamalar uchun	Maxsus	Yumshatgich
Paxta	L/P	L/P	-	-	O
Sintetika	L/P	L/P	L	-	O
Aralash gazlamalar	L/P	L/P	-	-	O
Jun	-	-	-	L	O
Sport	-	-	-	L	O
Ekspress kir yuvish, 15 minut	L	L	-	-	O
Tez kir yuvish	L/P	L/P	L	-	O
Gigienik	L/P	L/P	L	-	O
Ekspress kir yuvish, 15 minut	L	L	-	-	O
Kundalik kir yuvish	L/P	L/P	L	-	O
Bolalarga qarov	L/P	L/P	-	-	O
Delikat kir yuvish	-	-	L	-	O
Qo'lda kir yuvish	-	-	-	L	O

	Kir yuvish vositasi	Temperaturalar diapazoni °C da
L	Suyuq	Sovuq suv - 60
P	Kukun	40 - 90
O	Har qanday	- - -
-	Vositalarsiz	- - -

Suyuq kir yuvish vositasidan foydalanganda startni kechiktirish funksiyasini ishga tushirish tavsiya etilmaydi. Kir yuvish vositasini qancha miqdorda ishlatish lozimligini bilish uchun ishlab chiqaruvchining kir yuvish vositasi o'ramidagi axborotga qarang!

FUNKSIYALAR

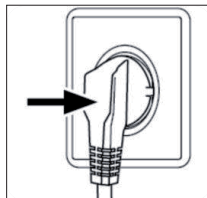
KIR YUVISH USULLARI



Bu kir yuvish mashinasi faqat uyda maishiy maqsadlarda foydalanish uchun mo'ljallangan. Mashinadan tijorat maqsadida foydalangan holda, kafolat majburiyatlari bekor qilinadi. Kir yuvish mashinasidan faqat nazarda tutilgan maqsadlarda foydalaning. Kiyim yoriqlarida ko'rsatilgan yo'l-yo'riqlarga rioya eting va faqat mashinada yuvish uchun mo'ljallangan buyumlarni yuving.

ELEKTR TA'MINOTI

Kir yuvish mashinasini elektr tarmog'iga ulang (220 V – 240 V~/50 Gts).

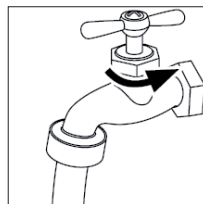


SUV UZATISH

Kranni oching. Suv toza va shaffof bo'lishi lozim.



Ishlatishdan oldin shlangni ochib, kran va suvni uzatish shlangi o'rtasidagi ulanmalarda suv sirqishi yo'qligini tekshiring.



KIRNI TAYYORLASH

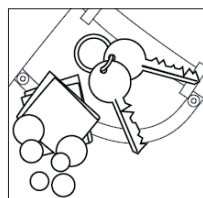
- Kirlaringizni mato tolasi turi (paxta, sintetika, jun, shoyi), shuningdek ifloslanganlik darajasiga qarab ajrating.
- Oq kiyimlarni ranglilaridan alohida qiling. Rangli kiyimlarni avval qo'lda yuvib, ularning rangi o'chishi yoki kirishishini tekshirib ko'ring.
- Cho'ntaklardan mayda jismlarni (kalit, tanga va hokazo) chiqarib oling va qattiq taqinchoqlarni (masalan, to'g'nag'ich) yechib oling.



Diqqat: kichkina predmetlar (masalan, tugmalar va h.k.) foydalanuvchi hisobiga ta'mirlash zaruratini keltirib chiqarishi mumkin va mashinaga shikast yetkazishi mumkin.



- Choksiz kiyimlar qismlari, nozik matolar va nafis to'qimali matolarni, masalan, yupqa pardalarni ehtiyotkor ishlov beruvchi maxsus kir yuvish xaltachasiga solish lozim (ularni bevosita kir yuvish mashinasida yuvish tavsiya etilmaydi).
- Zanjirsimon yopqich va ilgaklarni berkiting, tugmalarning mustahkam tikilganligini tekshiring, paypoq, qayish, byustgalter va shunga o'xshash mayda narsalarni maxsus xaltachaga soling.
- Choyshab, yoping'ich kabi katta narsalarni mashinaga solishdan oldin yoying.
- Futbolkalarni teskari ag'daring.

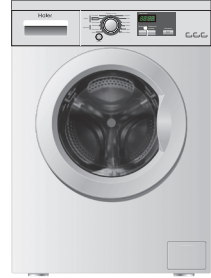


MASHINANI YUKLASH

Mashina eshikchasini oching va baraban ichiga buyumlarni birma-bir soling. Eshikchani zichlab yoping.

Mashinadan birinchi marta foydalanganda, kir mashina barabanida qolgan moy yoki iflos suvdan ifloslanishiga yo'l qo'ymaslik uchun bir dasturni kir yuklamasdan ishga soling. Kir yuvishdan oldin siz mashinani kir yuklamasdan, ammo kir yuvish vositasini qo'shib, 60°C temperaturali dasturni tanlagan holda ishga tushirishingiz lozim.

Kir yuvish mashinasini me'yordan ortiq yuklamang.



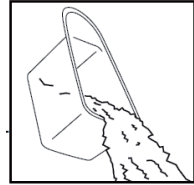
KIR YUVISH VOSITASINI TANLASH

Kir yuvish samaradorligi va mashinaning ish ko'rsatkichlari foydalanilayotgan kir yuvish vositasining sifatiga bog'liq. Ko'pirmaydigan maxsus kir yuvish vositalari kir yuvganda yaxshi natija beradi. Sintetik va junli matodan buyumlar uchun maxsus mo'ljallangan kir yuvish vositalari ishlatilishi lozim. Quruq tozalash vositalaridan, xususan trixloretilen va shunga o'xshash mahsulotlardan foydalanmang.



Kir yuvish vositasini keragidan ortiq solish taqiqlanadi; aks holda bu quyidagi vaziyatlardan biriga va kir yuvish mashinasining shikastlanishiga olib kelishi mumkin va bu hol mashinaning xizmat muddatida aks etadi.

1. Ortiqcha ko'pik hosil bo'lishi natijasida chayqash vaqti odatdagidan ko'proq bo'ladi.
2. Ko'pik bosimi ko'payishi natijasida u kir yuvish vositalari lotokidan to'kilishi mumkin.
3. Yakunlovchi siqishdan keyin ko'pik yuvilmay qolib ketishi mumkin.



Tavsiyalar:

1. Kir yuvish vositalari uchun lotokni har hafta bir marta yuving.
2. Boshlang'ich kir yuvish dasturidan foydalanganda nominal dozaning yarmini qo'shish lozim.
3. Kukunli yoki suyuq kir yuvish vositasining o'ramidagi kir yuvish vositalarini dozalash bo'yicha tavsiyalarga amal qilish zarur.

KIR YUVISH VOSITASINI SOLISH



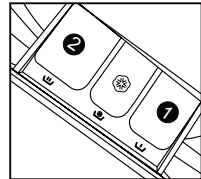
Kir yuvish vositasi uchun lotokni suring va lotokning tegishli bo'limlariga kerakli vosita va konditsionerni soling. Lotokni ohista surib yoping (lotokdagi yo'l-yo'riqlarga rioya eting).

Boshlang'ich kir yuvish dasturi uchun kir yuvish vositasi ikkala bo'limga, 1 va 2 bo'limlarga solinishi lozim.

Boshqa dastur tanlangan holda 1-bo'limga kir yuvish vositasini solish kerak emas.

Kir yuvish vositasini uning o'ramidagi ko'rsatmalarga muvofiq ishlating. Agar boshlang'ich kir yuvish dasturi tanlangan bo'lsa, suyuq vositani ishlating.

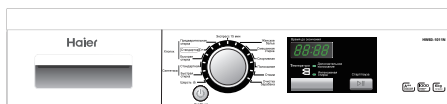
Lotokka mato yumshatgichni me'yordan ortiq miqdorda qo'shmang, aks holda sun'iy tolalardan to'qilgan matolar shikastlanishi mumkin.



FUNKSIYALAR

DASTURNI TANLASH

Kir yuvishda eng yaxshi natijalarga erishish uchun kirning turi va ifloslanish darajasiga mos keladigan yuvish dasturini tanlash lozim. Kerakli dasturni tanlash uchun dasturlarni tanlash dastagini burang.



FUNKSIYALARNI TANLASH

Kerakli opsiyalarni tanlang (8, 9 va 10-betlarda «Boshqaruv paneli» bo'limiga qarang).

KIR YUVISH TEMPERATURASINI SOZLASH

Temperaturani rostlash tugmasini bosib va kerakli kir yuvish temperaturasi tanlangunga qadar ushlab turing.

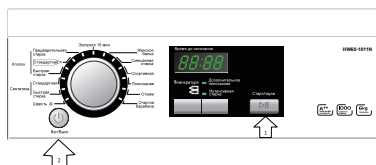
KIR YUVISH

Yoqish/pauza tugmasini bosib. Kir yuvish mashinasi yuklangan dasturga muvofiq ishlay boshlaydi. Kir yuvish sikli tugagandan keyin mashina ishi o'z-o'zidan to'xtaydi. Displayda "End" nishoni paydo bo'ladi. Lyuk eshikchasini oching va kiyimni chiqarib oling.

MUHIM KO'RSATMA – ESHIKCHANI BLOKIROVKA QILISH TIZIMI

Agar kir yuvish siklini dastur ishi tugagunga qadar to'xtatish kerak bo'lsa, quyida ko'rsatilgan yo'l-yo'riqlarga rioya qilish zarur, aks holda eshikcha berkitiladi.

1. Start/pauza tugmasini bosib.
2. Kir yuvish mashinasini o'chirish uchun elektr toki ta'minoti tugmasini bosib.
3. Oradan 2 minut o'tgach eshikcha ochiladi.



KIRNI YUVGANDAN SO'NG

Suv ta'minotini o'chirib, elektr shtepselini rozetkadan sug'uring. Kondensat va yoqimsiz hidlar paydo bo'lmasligi uchun mashinaning eshikchasini oching. Mashina ishlatilmaydigan davrda eshikchani ochiq qoldiring.

QAROV YUZASIDAN KO'RSATMALAR

Mashinada yuvish, sovuq	Qo'lda yuvish	Barabanda quritish, isitishsiz	Barabanda quritishni qo'llamang	Past temperaturada dazmollash (bug' yordamida yoki bug'siz)
Mashinada yuvish, iliq	Yuvilmasin	Barabanda quritish, past temperaturada	Liniyalı quritish	O'rtacha temperaturada dazmollash (bug' yordamida yoki bug'siz)
Mashinada yuvish, issiq	Oqartirish. Clorox tipiga mansub har qanday oqartirgich ruxsat etilgan	Barabanda quritish, o'rtacha temperaturada	Arqonga osib quritish	Yuqori temperaturada dazmollash (bug' yordamida yoki bug'siz)
Mashinada yuvish, sovuq, doimiy press ostida	Xlorsiz oqartirish. Rangli gazlamalar uchun Clorox2 lipiga mansub har qanday oqartirgich ruxsat etiladi.	Barabanda quritish, yuqori temperaturada	Tekis joyda quritish	Bug'lamsdan dazmollash
Mashinada yuvish, iliq, doimiy press ostida	Oqartirish ruxsat etilmaydi. Tarkibida oqartirgich bo'lmagan kir yuvish vositalarini ishlatish yoki oqartirgichni tekshirib ko'ring.	Barabanda quritish, doimiy press ostida, isitmasdan	Barabanda quritish taqiqlangan	Dazmollash mumkin emas
Mashinada yuvish, issiq, doimiy press ostida	«Jun» nishonchasi	Barabanda quritish, doimiy press ostida, past temperaturada	Kiyim ilgichda quritish	Quruq tozalash. Qo'shimcha harflar va/yoki liniyalardan iborat bo'lishi mumkin. Buyumni kimyoviy tozalash uchun berish kerak
Mashinada yuvish, sovuq, delikat rejim		Barabanda quritish, doimiy press ostida, o'rtacha temperaturada	Barabanda quritish, o'rtacha temperaturada	Quruq tozalash mumkin emas
Mashinada yuvish, iliq, delikat rejim		Barabanda quritish, delikat rejim, isitmasdan	Barabanda quritish, past temperaturada	Har qanday eritgich bilan quruq quritish
Mashinada yuvish, issiq, delikat rejim		Barabanda quritish, delikat rejim, past temperaturada	Barabanda quritish taqiqlangan	Perixlorid bilan quruq tozalash
		Barabanda quritish, delikat rejim, o'rtacha temperaturada		

YUKLASHDA PREDMETLARNING TAXMINIY VAZNI

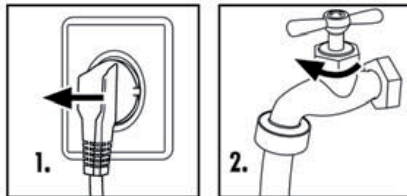
Material	Gazlama	Vazn grammda
Choyshab	Paxta	Taxm. 800
O'rin yoping'ichi	Jun	Taxm. 3000
Aralash tolalardan kiyim	/	Taxm. 800
Jaketlar	Paxta	Taxm. 800
Jinsi	/	Taxm. 800
Ish kiyimi	Paxta	Taxm. 950
Ayollar pijamasi	/	Taxm. 200
Futbolkalar	/	Taxm. 300
Paypoqlar	Aralash tolalardan gazlama	Taxm. 50
Ko'ylaklar	Paxta	Taxm. 300
Ich kiyim	Aralash tolalardan gazlama	Taxm. 70
Деликатная стирка	-	-
Ручная стирка	-	-

TEXNIK XIZMAT KO'RSATISH

TOZALASH VA QAROV

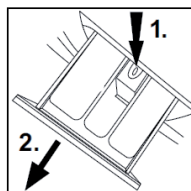
KIR YUVGANDAN SO'NG

Har safar kir yuvgandan so'ng cuv ta'minotini o'chirib, elektr shtepselini rozetkadan sug'uring. Kondensat va yoqimsiz hidlar paydo bo'lmasligi uchun lyuk eshikchasini ochib qo'ying. Agar kir yuvish mashinasi uzoq vaqt ishlatilmaydigan bo'lsa, uning ichidagi suvni to'kib tashlang va suv to'kish shlangini almashiring.



KIR YUVISH VOSITASI LOTOKINI TOZALASH

Kir yuvish vositalarini taqsimlash uchun lotokni vaqti-vaqti bilan tozalab turing. Lotokni torting, uni suv bilan tozalab yuving va joyiga o'rnatang.



MASHINANI TOZALASH

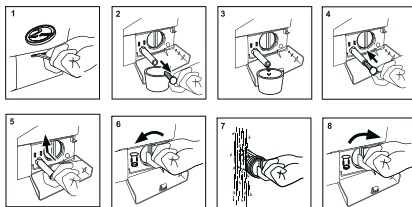
Mashinani tozalash va unga texnik xizmat ko'rsatishdan oldin elektr ta'minoti kabelini rozetkadan chiqaring. Mashinaning korpusi va rezina qismlarini tozalash uchun sovunli eritma bilan ho'llangan yumshoq lattadan foydalaning. Organik ximikatlari yoki zanglatadigan eritgichlarni ishlatmang.

FILTRNI TOZALASH

Filtrni har oy bir marta tozalang.

Orqa pastki qopqoqni yechib oling.

Filtrni soat mili yo'nalishiga qarshi burab chiqaring, uni suv oqimi ostida yuving, so'ng joyiga o'rnatang va qopqoq bilan berkiting.

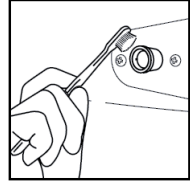


Filtr o'z joyiga o'rnatilishi lozim, aks holda bu suv sirqishiga olib kelishi mumkin.

Ortiqcha suvni yig'ish uchun suv to'kish nasosi filtri tagiga konteynerni o'rnatang.

SUV TA'MINOTI SHTUTSERI VA SHTUTSER FILTRI

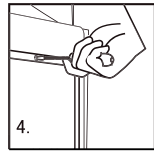
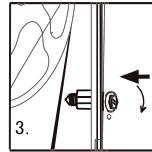
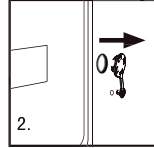
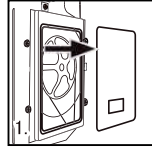
Shtutserga begona materiallar tiqilishi va suv ta'minoti to'xtab qolishining oldini olish uchun suv ta'minoti shtutserining filtrini vaqti-vaqti bilan tozalab turish lozim.



MASHINANI BOSHQA JOYGA KO'CHIRISH

Mashinani boshqa joyga ko'chirish talab etilgan holda, mashina shikastlanishining oldini olish uchun, uni o'rnatishdan oldin chiqarib olingan transport boltlarini o'rning. Quyida keltirilgan ko'rsatmalarni bajaring.

1. Orqa qopqoqni yechib oling.
2. Tiqinlarni chiqarib oling.
3. Plastmassa stabilizatorlar va transport boltlarini o'rning.
4. Boltlarni ochqich bilan burab qotiring.
5. Orqa qopqoqni joyiga o'rning.



BEKOR TURISH DAVRI

Agar mashina uzoq vaqt davomida ishlatilmaydigan bo'lsa, elektr shtepselini rozetkadan sug'urib oling va suv ta'minotini berkiting. Kondensat va yoqimsiz hidlar paydo bo'lishining oldini olish uchun lyuk eshikchasini ochib qo'ying. Mashina bekor turish davrida eshikchani ochiq qoldiring.

DISPLEY KODLARI

DISPLEY KODLARI VA MAXSUS FUNKSIYALAR

Kodlar	Sabab	Nosozliklarni bartaraf etish
E1	Suvni to'kish bilan bog'liq muammolar, to'kish vaqti 6 daqiqadan ortiq.	Suvni to'kish nasosi filtrini tozalang, suvni to'kish shlangi qisilib qolmaganini tekshiring. Agar xato bartaraf etilgan bo'lmasa, iltimos, texnik xizmat ko'rsatuvchi mutaxassisga murojaat eting.
E2	Lyuk eshikchasi to'g'ri yopilgan.	Eshikchani to'g'ri yoping, so'ng Yoqish/pauza tugmasini bosing.
F3	Temperatura datchiki noto'g'ri ulangan yoki shikastlangan.	Iltimos, texnik xizmat ko'rsatuvchi mutaxassisga murojaat eting.
F4	Isitgich xatosi (sikl oxirida paydo bo'ladi).	Iltimos, texnik xizmat ko'rsatuvchi mutaxassisga murojaat eting.
E4	Suv to'lish vaqti 7/8/10 minutdan ortiq. Suv to'kish shlangining balandligi 80 sm dan past. Suv to'kish shlangi suv ichida.	Kranni va suv bosimini tekshiring. Agar xato bartaraf etilgan bo'lmasa, xizmat ko'rsatuvchi xodimga murojaat eting. Suv to'kish shlangini shunday o'rningki, eng yuqori nuqta 80-100 sm darajasida bo'lsin. Suv to'kish shlangi suvning ichida emasligiga ishonch hosil qiling.
F7	Elektr dvigatelning xatosi.	Iltimos, texnik xizmat ko'rsatuvchi mutaxassisga murojaat eting.
E8	Suv sathi xavfsiz darajadan oshgan.	Iltimos, texnik xizmat ko'rsatuvchi mutaxassisga murojaat eting.
FA	Suv sathi datchikining xatosi.	Iltimos, texnik xizmat ko'rsatuvchi mutaxassisga murojaat eting.

ТЕХНИЧЕСКОЕ ОБСЛУЖИВАНИЕ

FC1	Plata va elektr dvigatel o'rtasida bog'lanish mavjud emas.	Iltilmos, texnik xizmat ko'rsatuvchi mutaxassisga murojaat eting.
FC2	Plata va elektr dvigatel o'rtasida bog'lanish mavjud emas.	Iltilmos, texnik xizmat ko'rsatuvchi mutaxassisga murojaat eting.
End	Kir yuvish sikli tugagan.	
19:30	Holat haqida axborot. Kechiktirilgan ish uchun belgilangan vaqt.	
1:25	Qolgan vaqt – 1 soat 25 daqiqa.	
UNb	Kir yuvish mashinasida notekis yuklash funksiyasi mavjud. Yuklangan kir vazni yo'l qo'yilgan maksimal vazndan ortiq bo'lsa, mashina siqishni boshlay olmaydi va anomal tebranish yuz bermasligi, shovqin chiqmasligi uchun barabanni past tezlikda aylantira boshlaydi.	<ol style="list-style-type: none"> 1. Bitta narsa (gilam, choyshab, dasturxon va h.k.)ni yuvayotgan bo'lsangiz, uni baraban ichida simmetrik taqsimlang. 2. Ho'l kirmi qo'lda siqib, uning vaznini kamaytirib va barabanga qayta kiriting. 3. Kirmi chiqarib oling, so'ng uni kir yuvish mashinasi ichida barabanning ichki devorlari bo'ylab mutanosib holatda qayta taqsimlang. 4. Nomutanosiblik. Yuklashning nomutanosibligini kamaytirish uchun baraban ichiga 1 yoki 2 kir qo'shing. 5. Siqish rejimini qayta ishga tushiring. Agar muammo bartaraf etilgan bo'lmasa, iltilmos, texnik xizmat ko'rsatuvchi mutaxassisga murojaat eting. 6. Siqish past tezligini tanlang va hammasi joyida bo'lsa, u holda siqish dasturini va yanada yuqori siqish tezligini tanlang.
PAUS	Mashina ishlayotgan vaqtda elektr ta'minotida uzilish yuz bergan holda, mashina Pauza rejimida to'xtaydi.	Elektr ta'minoti tiklangangach, dastur ishini qayta tiklash uchun Start tugmasini bosing.

- ⓘ Boshqaruv panelini blokirovka qilish funksiyasi: kir yuvish dasturi ishga tushirilganidan keyin "Harorat" va "Intensiv" tugmalarini bir vaqtning o'zida bosing va 3 sekund davomida ushlating. Shundan keyin dasturni tugmalar yoki dastaklar yordamida o'zgartirish mumkin bo'lmaydi. Blokirovkani bekor qilish uchun yana "Harorat" va «Intensiv» tugmalarini bir vaqtning o'zida bosing va 3 sekund davomida ushlab turing.
- ⓘ Elektr ta'minoti to'xtatilgan holda sozlamalarni saqlash funksiyasi: elektr tarmog'idan tok kelishi qo'qqisidan to'xtagan yoki dasturni bajarish paytida elektr ta'minotini to'xtatish talab etilgan holda, joriy sozlamalar saqlanadi va ish elektr ta'minoti qayta tiklangandan keyin davom ettiriladi.
- ⓘ Dasturni bekor qilish uchun "Yoqish/pauza" tugmasini bosing, so'ng elektr ta'minotini to'xtating, shundan keyin dastur o'z-o'zidan bekor bo'ladi. Selektorli almashlab ulagichni yana bir marta burang va boshqa dasturni tanlang.



Siqish vaqtida, agar haddan tashqari ko'p ko'pik hosil bo'lsa, kir yuvish mashinasi elektr dvigatelni himoyalash uchun ko'pikni avtomatik ravishda bartaraf etadi: elektr dvigatel to'xtaydi va suv to'kish nasosi suvni 90 sekund davomida uzluksiz to'kadi. Agar bu 3 martadan ortiq yuz bersa, elektr dvigatel sikli oxirigacha siqmasdan to'xtaydi.

NOSOZLIKLARNI BARTARAF ETISH

NOSOZLIKLARNI BARTARAF ETISH

Nosozlik	Sababi	Bartaraf etish usullari
Kir yuvish mashinasi ishlamayapti.	<ul style="list-style-type: none"> • Elektr tarmog'iga yaxshi ulanmagan. • Elektr ta'minotida uzilish. • Mashina eshikchasi to'g'ri yopilgan. • Mashina yoqilmagan. 	<ul style="list-style-type: none"> • Elektr tarmog'iga ulanishni tekshiring. • Elektr ta'minotini tekshiring. • Mashina eshikchasini to'g'ri yoping. • Mashina yoqilganiga ishonch hosil qiling.
Kir mashinasi ichiga suv to'lmayapti.	<ul style="list-style-type: none"> • «Yoqish/pauza» tugmasi bosilmagan. • Suv ta'minoti krani berk. • Suv bosimi 0,03 MPa dan past. • Suv ta'minoti shlangi buralib qolgan. • Suv uzatilishida uzilish. • Dasturlarni tanlash dastagi noto'g'ri holatda. • Mashina eshikchasi noto'g'ri yopilgan. • Suv ta'minoti shlangi filtri kirlangan. 	<ul style="list-style-type: none"> • «Yoqish/pauza» tugmasini bosing. • Suv kranini oching. • Suv bosimini tekshiring. • Suv ta'minoti shlangini tekshiring. • Suv uzatilishini ta'minlang. • Dastakni to'g'ri holatga o'tkazing. • Mashina eshikchasini to'g'ri yoping. • Suv ta'minoti shlangi filtrini tozalang.
Suv to'ldirish jarayonida mashina suvni to'kib tashlayapti.	<ul style="list-style-type: none"> • Suv to'kish shlangi eng yuqori nuqtasining balandligi 80 sm dan past. • Suv to'kish shlangi suv ichida. 	<ul style="list-style-type: none"> • Suv to'kish shlangini shunday o'rnatmangki, eng yuqori nuqta 80-100 sm darajasida bo'lsin. • Suv to'kish shlangi suvning ichida emasligiga ishonch hosil qiling.
Suv to'kilmayapti.	<ul style="list-style-type: none"> • Suv to'kish shlangi ichi ifloslangan. • Suv to'kish shlangining eng yuqori nuqtasi pol sathidan 100 sm dan ortiq balandlikda joylashgan. • Filtr kirlangan. 	<ul style="list-style-type: none"> • Suv to'kish shlangini tozalang. • Suv to'kish shlangining eng yuqori nuqtasi pol sathidan 100 sm dan pastda joylashganiga ishonch hosil qiling. • Filtrni tozalang.
Siqish paytida kuchli tebranish.	<ul style="list-style-type: none"> • Transport boltlarining hammasi yechib olinmagan. • Kir yuvish mashinasi notekis yuzada joylashgan va tekis o'rnatilmagan. • Mashina me'yordan ortiq yuklangan. 	<ul style="list-style-type: none"> • Transport boltlarining hammasini yechib oling. • Kir yuvish mashinasi tekis yuzada joylashgani va tekis o'rnatilganiga ishonch hosil qiling. • Baraban yukini kamaytiring.
Ish kir yuvish sikli tugamasidan to'xtatilgan.	<ul style="list-style-type: none"> • Elektr ta'minotida yoki suv ta'minotida uzilish. 	<ul style="list-style-type: none"> • Elektr ta'minoti yoki suv ta'minoti manbasini tekshiring.
Ish ma'lum vaqtga to'xtagan.	<ul style="list-style-type: none"> • Kir yuvish mashinasi displeyda xato haqida xabar bergan. • Kir yuvish mashinasi ixtish rejimida ishlayaptimi? 	<ul style="list-style-type: none"> • Display kodlarini tekshiring. • Ixtish dasturini bekor qilish uchun Chayqash tugmasini yoki yana bir karra Yoqish/pauza tugmasini bosing.
Barabanda ko'pik haddan tashqari ko'p va u taqsimlash lotokidan to'kiyapti.	<ul style="list-style-type: none"> • Kir yuvish vositasi kam ko'pik hosil qiladigan vosita emas yoki qo'lda kir yuvish uchun mo'ljallangan. • Kir yuvish vositasi haddan tashqari ko'p solingan. 	<ul style="list-style-type: none"> • Kir yuvish vositasi to'g'ri tanlanganiga ishonch hosil qiling. • Taqsimlash lotokida kir yuvish vositasi miqdorini kamaytiring.
Kir yuvish vaqtini avtomatik sozlash.	<ul style="list-style-type: none"> • Kir yuvish dasturining ishlash vaqtiga tuzatish kiritiladi. 	<ul style="list-style-type: none"> • Bu normal holat va mashina ishiga ta'sir ko'rsatmaydi.
Kir siqilmayapti.	<ul style="list-style-type: none"> • Barabanda kir notekis taqsimlangan. 	<ul style="list-style-type: none"> • Kir qo'shing yoki siqish dasturini yana bir karra ishga tushiring.

ASOSIY TEXNIK KO'RSATKICHLARI

TEXNIK KO'RSATKICHLAR MA'LUMOT VARAG'I (O'zDST 3017:2015 STANDARTIGA MUVOFIQ)		
Savdo belgisi	Haier	
Model raqami	HW60-1211N	HW60-1011N
Nominal quvvati (kg)	6	6
Energiya samaradorligi toifasi	A	A
Elektr tokining bir yillik sarfi (kVt/soat) ¹⁾	151	155
Paxta ipidan matoni yuvish uchun elektr toki sarfi 60°C da va to'liq yuklanganda (kVt*soat/sikl)	0.688	0.726
Paxta ipidan matoni yuvish uchun elektr toki sarfi 60°C da va qisman yuklanganda (kVt*soat/sikl)	0.698	0.742
Paxta ipidan matoni yuvish uchun elektr toki sarfi 40°C da va qisman yuklanganda (kVt*soat/sikl)	0.473	0.539
O'chirilgan rejimda o'changan elektr toki sarfi	0.48	0.48
Yoqilgan rejimda o'changan elektr toki sarfi	0.48	0.48
Yillik suv sarfi (l) ²⁾	9400	9400
Siqish va quritish samaradorligi toifasi ³⁾	B	C
Siqish maksimal tezligi (aylanishlar/minut) ⁴⁾	1200	1000
Qoldiq namlik miqdori (%) ⁴⁾	53	59
Paxta ipidan matoni yuvish standart dasturi 60°C ⁵⁾	Paxta+60°C+Intensiv kir yuvish	
Paxta ipidan matoni yuvish standart dasturi 40°C ⁵⁾	Paxta+40°C+Intensiv kir yuvish	
Paxta ipidan matoni yuvish dasturi ishinig tugash vaqti 60°C da va to'liq yuklanganda (min)	178	178
Paxta ipidan matoni yuvish dasturi ishinig tugash vaqti 60°C da va qisman yuklanganda (min)	178	178
Paxta ipidan matoni yuvish dasturi ishinig tugash vaqti 40°C da va qisman yuklanganda (min)	158	158
O'chirilgunga qadar kutish rejimi vaqti (min) ⁶⁾	-	-
Shovqin (kir yuvish / siqish) (dB(A)) ⁷⁾	59/78	59/74
Tipi	Alohida turuvchi	

¹⁾ Paxta ipidan matoni 60°C va 40°C haroratda to'liq va qisman yuklangan holatda kam elektr toki iste'mol qilish rejimlarida yuvish dasturlari uchun 220 standart sikl hisobidan. Amalda elektr toki iste'mol qilish asbobdan foydalanish usuliga bog'liq.

²⁾ Paxta ipidan matoni 60°C va 40°C haroratda to'liq va qisman yuklangan holatda yuvish dasturlari uchun 220 standart sikl hisobidan. Amalda elektr toki iste'mol qilish asbobdan foydalanish usuliga bog'liq.

³⁾ G toifasi samaradorlikning eng past darajasini, A toifasi esa – eng yuqori darajasini ifodalaydi.

⁴⁾ Paxta ipidan matoni 60°C haroratda to'liq va 40°C haroratda qisman yuklangan holatda yuvish standart dasturidan foydalanilganda.

⁵⁾ "Paxta ipidan matoni 60°C da yuvish standart dasturi" va "Paxta ipidan matoni 40°C da yuvish standart dasturi" kir yuvish standart dasturlari bo'lib, ularga yoriqlar va birkalardagi tavsiyalar tegishli. Ushbu dasturlar normal kirlangan paxta ipidan matoni yuvish uchun mos keladi va ham elektr toki iste'mol qilish, ham suv sarfi nuqtai nazaridan ayniqsa samaralidir.

⁶⁾ Elektr tokini boshqarish tizimi mavjud bo'lgan holda.

⁷⁾ Paxta ipidan matoni 60°C haroratda to'liq yuklangan holatda yuvish standart dasturidan foydalanilganda.

ASOSIY TEXNIK KO'RSATKICHLARI

	HW60-1211N	HW60-1011N
Elektr toki ta'minoti manbasi	220 - 240 V~ / 50 Gts	220 - 240 V~ / 50 Gts
Maks. ish toki (A)	10	10
Suv bosimi (MPa)	0.03≤P≤1	0.03≤P≤1
Kir yuvish dasturlari	13	13
Maks. quvvati (Vt)	2000	2000
Gabarit o'lchamlari (B x Ch x E mm)	850 x 450 x 595	850 x 450 x 595
Sof og'irligi (kg)	60	60

Uzaytirgichdan foydalanish taqiqlanadi. Oldiga doimiy ravishda o'tish mumkin bo'lgan zaminlangan rozetkadan foydalanish zarur.

Elektr ta'minoti kabeli shikastlangan holda, xavfli vaziyatlar yuzaga kelishiga yo'l qo'ymaslik uchun u ishlab chiqaruvchi, servis xizmati xodimi yoki boshqa malakali mutaxassis tomonidan almashtirilishi lozim.

Vilkani rozetkadan sug'urib olayotganda, elektr ta'minoti shnuridan ushlab tortmang. Vilkani rozetkadan sug'urib olayotganda, vilkaning o'zidan ushlang.

Kir yuvish jarayonida kir yuvish mashinasining eshikchasi qizib ketishi mumkin, unga teginmang va ishlayotgan kir yuvish mashinasiga bolalar yaqinlashmasligini kuzating.

Kir yuvish vaqtida kir yuvish vositasi uchun lotokni hech qachon ochmang, chunki issiq suv yoki kir yuvish vositasi to'kilishi mumkin.

Asbobi o'rnatish vaqtida elektr ta'minoti shnuri qayrilmagani yoki siqilib qolmaganiga ishonch hosil qiling.

OGOHLANTIRISHLAR:

Qurilma uy sharoitida foydalanish uchun mo'ljallangan. Agar siz mashinadan tijorat maqsadida foydalansangiz, kafolat bekor bo'ladi.

Mashinaga ho'l qo'llaringiz yoki oyoqlaringiz bilan hech qachon tegmang.

O'z kir yuvish mashinangizni gilam ustiga o'rnatmang, chunki u pastda joylashgan ventilyatsiya teshiklarini to'sib qo'yishi mumkin.

Mashinani ko'chada yoki nam xonada yoinki u yomg'ir ostida qolishi mumkin bo'lgan xonalarda o'rnatmang.

Qurilmani issiqlik manbalari yaqiniga yoki quyosh tig'i tushadigan joyga o'rnatmang.

Mashina ishlayotgan paytda uning ustiga biron-bir predmetni qo'yish taqiqlanadi.

Qurilma zaminlangan bo'lishi lozim.




Eski qurilmani utillashtirish vaqtida, bolalar o'ynayotib qamali qolmasliklari uchun eshikcha blokirovkasini yechib oling va elektr ta'minoti shnurini kesib tashlang.




Qurilma 220-240 V o'zgaruvchan tokli, 50 Gts chastotali tarmoqqa o'rnatilgan, tegishli ravishda zaminlangan uch fazali rozetkadan ishlaydi. Rozetka 15 A saqlagich bilan muhofazalanishi lozim.

VODOPROVOD KRANIGA ULASH

Kir yuvish mashinasi vodoprovod tarmog'iga yangi shlanglar bilan ulanishi lozim. Eski shlanglardan foydalanish taqiqlanadi. Suv bosimi 0.03 MPa dan oshishi mumkin emas.

Vodoprovod tarmog'iga ulash $\frac{3}{4}$ standart rezbalı shtutser yordamida bajarilishi lozim.

 ENERGIYA SAMARADORLIGI ЭНЕРГОЭФФЕКТИВНОСТЬ ENERGY EFFICIENCY	
Nomi: KIR YUVISH MASHINASI, СТИРАЛЬНАЯ МАШИНА, WASHING MACHINE HW60-1211N.HW60-1211NS	
Eng yuqori samaradorlik Высокая энергоэффективность Low energy consumption	
Eng past samaradorlik Низкая энергоэффективность High energy consumption	
Energiya sarfi, kWh/kyr yuvish davri Потребление электроэнергии, кВт/часы стирки Actual energy consumption, kWh/yr cycle Kır yuvish shtat sarfi Класс качества стирки Washing efficiency class	0.11 A B C D E F G
Kır xaraj shtat sarfi Класс качества отжима Spin-dring efficiency class	A B C D E F G
Aylanishning maksimal tezligi, ay/daq Макс. частота вращения центрифуги, об/мин Maximum centrifuge rotation speed, rpm	1200
Nominal yuki, kg Номинальная нагрузка, кг Nominal load, kg	6.0
Bir marta kır yuvishda suv sarfi, l Расход воды за цикл, л Water consumption per cycle, l	38
Shovqin darajasi, dBA Корректированный уровень звуковой мощности, dBA A-weighted sound power level, dBA	59
Kuchi omili (cos φ) Корффициент мощности (cos φ) Power factor (cos φ)	78

 ENERGIYA SAMARADORLIGI ЭНЕРГОЭФФЕКТИВНОСТЬ ENERGY EFFICIENCY	
Nomi: KIR YUVISH MASHINASI, СТИРАЛЬНАЯ МАШИНА, WASHING MACHINE HW60-1011N.HW60-1011NS	
Eng yuqori samaradorlik Высокая энергоэффективность Low energy consumption	
Eng past samaradorlik Низкая энергоэффективность High energy consumption	
Energiya sarfi, kWh/kyr yuvish davri Потребление электроэнергии, кВт/часы стирки Actual energy consumption, kWh/yr cycle Kır yuvish shtat sarfi Класс качества стирки Washing efficiency class	0.11 A B C D E F G
Kır shtat sarfi Класс качества отжима Spin-dring efficiency class	A B C D E F G
Aylanishning maksimal tezligi, ay/daq Макс. частота вращения центрифуги, об/мин Maximum centrifuge rotation speed, rpm	1000
Nominal yuki, kg Номинальная нагрузка, кг Nominal load, kg	6.0
Bir marta kır yuvishda suv sarfi, l Расход воды за цикл, л Water consumption per cycle, l	38
Shovqin darajasi, dBA Корректированный уровень звуковой мощности, dBA A-weighted sound power level, dBA	59
Kuchi omili (cos φ) Корффициент мощности (cos φ) Power factor (cos φ)	78

SOTUVDAN KEYIN XIZMAT KO'RSATISH

Agar nosoz qism tekshirilgandan keyin muammo bartaraf etilgan bo'lmasa, mahsulot bilan birga yetkazib beriladigan kafolat talonini tekshiring.

Foydali axborot

Ishlab chiqaruvchining filiallari (Ishlab chiqaruvchi filialining kodi Qurilmada ko'rsatilgan):



«Haier Overseas Electric Co., Ltd», Китай
Haier Group, Haier Industrial Park, No 1, Haier
Road, Hi-tech Zone, 266101, Qingdao, P.R.
China



«Haier Electric Appliances Corp. Ltd»,
Haier Group, Haier Industrial Park, No 1, Haier
Road, Hi-tech Zone, 266101, Qingdao, P.R.
China

Ishlab chiqaruvchi:

HAIER ELECTRIC APPLIANCES CORP. LTD
«XAYER ELEKTRIK APPLIANSES KORP., LTD»

Ishlab chiqaruvchining manzili:

Haier Group, Haier Industrial Park, № 1, Haier Road,
Hi-tech Zone, 266101, Qingdao, P.R. China

Xayer Grup, Xayer Industrial Park, №1, Xayer
Road, Xay-tech Zon, 266101 Sindao, Xitoy

Importchi:

"Xayer Rus" Savdo kompaniyasi MChJ

Importchining manzili:

121099, Moskva, Novinskiy b-r, 8, of. 1601,
Lotte Plaza biznes markazi

Haier

Производитель:

«Haier Overseas Electric Appliances Corp. Ltd»
Хайер Оверсиз Электрик Апплаенсиз Корп. Лтд
Адрес:

Room S401,Haier Brand building,Haier Industry park
Hi-tech Zone,Laoshan District Qingdao, China
Рум S401, Хайер бренд билдинг, Хайер индастри парк
Хай-тек зон, Лаошан дистрикт, Циндао, Китай
Предприятие-изготовитель:

«Haier Overseas Electric Appliances Corp. Ltd»
Хайер Оверсиз Электрик Апплаенсиз Корп. Лтд
Адрес:

Room S401,Haier Brand building,Haier Industry park
Hi-tech Zone,Laoshan District Qingdao,China
Рум S401, Хайер бренд билдинг, Хайер индастри парк
Хай-тек зон, Лаошан дистрикт, Циндао, Китай
Импортер:

Филиал ООО «ХАР» в Красногорском р-не МО

Адрес импортера:

143442, Московская область, Красногорский район,
с/п Отраденское, 69 км МКАД, офисно-
общественный комплекс ЗАО "Гринвуд", стр. 31.

Ishlab chiqaruvchi:

«Haier Overseas Electric Appliances Corp. Ltd»
Xayer Oversiz Elektrik Appliance corp., LTD
Manzil:

Room S401, Haier Brand building, Haier Industry park Hitech
Zone, Laoshan District Qingdao,China
Rum S401, Xayer Brand Bilding, Xayer Indastri Park, Xaytech
Zon, Laoshan District Sindao, Xitoy

Ishlab chiqaruvchi -korxonasi:

«Haier Overseas Electric Appliances Corp. Ltd» / Xayer
Oversiz Elektrik Appliance corp., LTD

Manzil:

Room S401, Haier Brand building, Haier Industry park Hitech
Zone, Laoshan District Qingdao,China
Rum S401, Xayer Brand Bilding, Xayer Indastri Park, Xaytech
Zon, Laoshan District Sindao, Xitoy

